

# **Amvox**<sup>®</sup>

## **MANUAL DE INSTRUÇÕES**



### **ACA 1200 PARTY VOX ELITE**

## ÍNDICE

RECOMENDAÇÕES INICIAIS .....	3
ESPECIFICAÇÕES .....	4
PAINEL FRONTAL .....	5
SIMBOLOS DO DISPLAY .....	6
CONTROLE REMOTO .....	7
FUNÇÃO BLUETOOTH.....	8
FUNÇÃO POWER X.....	8
MODO USB/SD CARD .....	8
FUNÇÃO PASSA PASTA.....	9
EQUALIZAÇÃO MANUAL .....	9
MICROFONE .....	9
FALHAS NO APARELHO .....	10

Parabéns! Você acaba de adquirir um produto **AMVOX** desenvolvido com alto padrão de tecnologia, qualidade e eficiência!

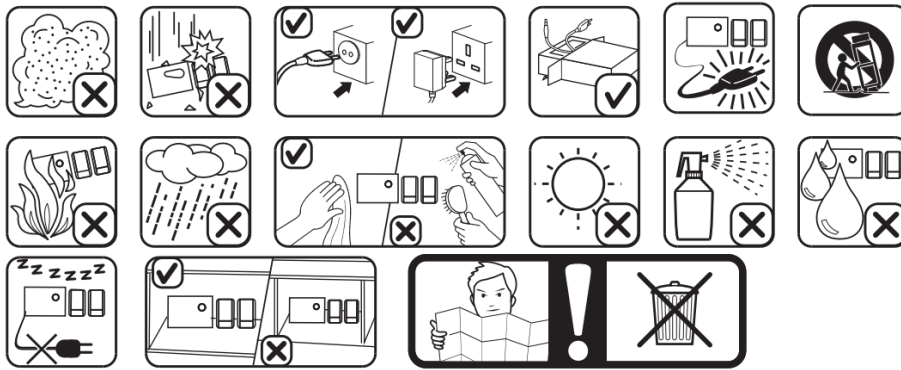
### **RECOMENDAÇÕES INICIAIS**

- 1.** Leia atentamente todo o manual de instruções antes de utilizar o aparelho. Essas instruções devem estar acessíveis para consulta, sempre que for necessário.
- 2.** Preste atenção em todos os avisos e precauções. Esses avisos são importantes para o bom funcionamento e a segurança no manuseio do aparelho.
- 3.** Não faça emendas ou qualquer modificação no cabo ou no plugue de energia.
- 4.** Não deixe o aparelho em cima de superfícies moveáveis e instáveis como: sofás, camas, colchões, carpetes ou quaisquer superfícies similares.
- 5.** Utilize apenas um pano seco ou uma flanela para efetuar a limpeza. Panos umedecidos ou molhados podem danificar os componentes internos do aparelho. Nunca pulverize ou derrame sobre o produto nenhum tipo de líquido.
- 6.** Não aplique força para limpar o alto-falante, pois pode danificá-lo.
- 7.** Não deve ser exposto à locais empoeirados como depósitos, praias, propriedades rurais etc. A poeira produzida por esses ambientes pode se alojar nas partes móveis do alto-falante e comprometer seu bom funcionamento.
- 8.** Não o deixe próximo a fontes de calor ou ambientes com altas temperaturas.
- 9.** Não tente fazer reparos ou manutenções no aparelho por conta própria. Os componentes internos podem causar choque elétrico. Caso seja necessário, procure uma assistência técnica autorizada.
- 10.** Não bloqueie nenhuma abertura de ventilação.
- 11.** Caso identifique algum odor anormal, desligue o aparelho imediatamente e contate a assistência técnica.
- 12.** Este equipamento não tem direito à proteção contra interferência prejudicial e não pode causar interferência em sistemas devidamente autorizados. Para maiores informações, consulte o site da Anatel – <https://www.gov.br/anatel/pt-br/>



**Atenção: Ouvir música acima de 85 decibéis pode causar danos ao sistema auditivo.  
(Lei Federal nº 11.291/06).**

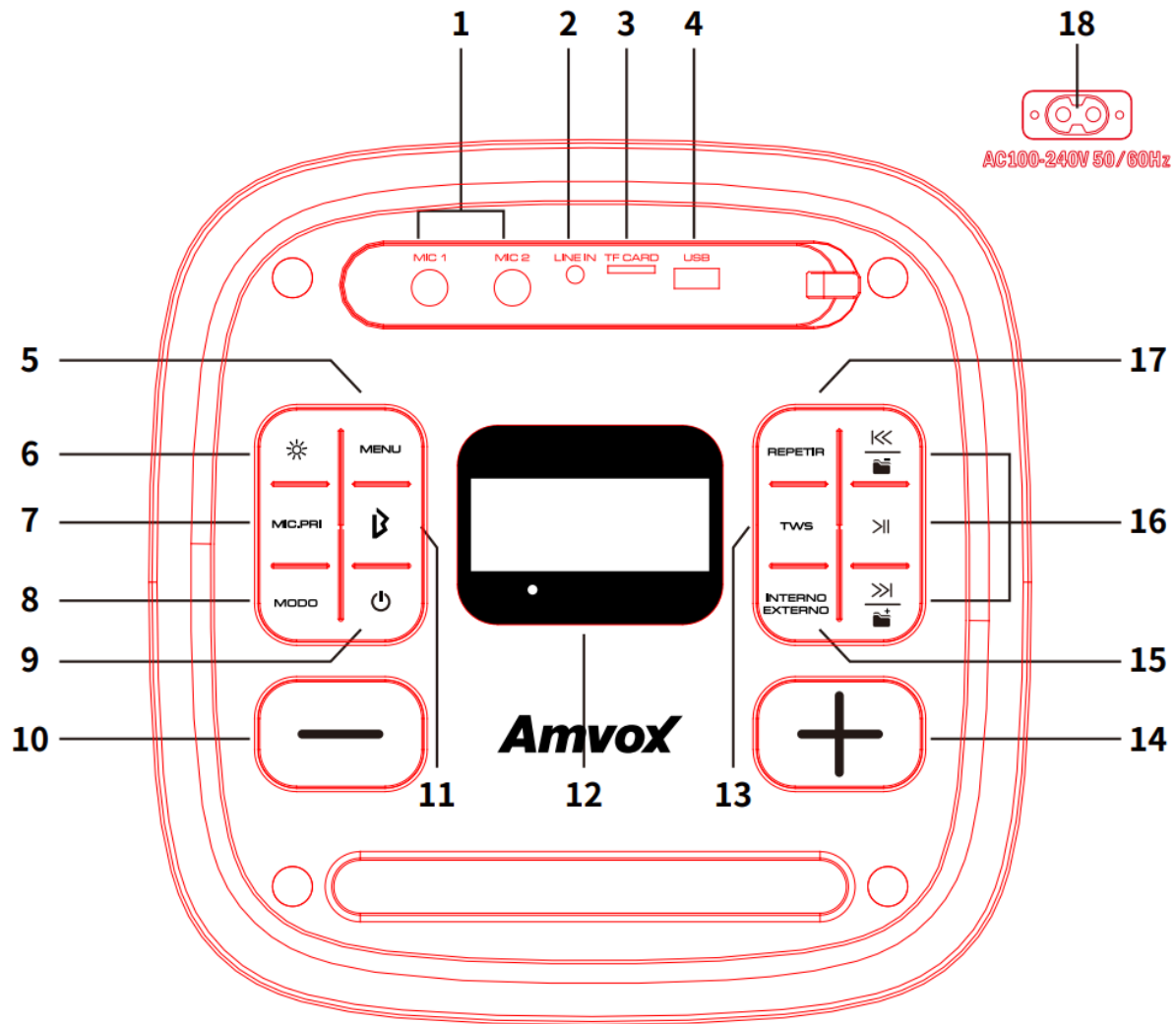
### Atenção às situações abaixo durante o uso



### ESPECIFICAÇÕES

1. **Potência:** 1200W RMS
2. **Fonte de Alimentação:** AC 100V/240V 50-60Hz
3. **Conexão:** Bluetooth/TWS
4. **Entrada:** USB/SD/AUX/P10

## PAINEL FRONTAL



1. **MIC1 / MIC2:** Entrada P10 para microfones com fio.
2. **LINE IN:** Entrada estéreo analógica P2 para fonte de áudio externo.
3. **TF:** Entrada de cartão para reproduzir arquivos de áudio.
4. **USB:** conector USB para reproduzir arquivos de áudio da memória USB externo.
5. **MENU:** Pressione rapidamente para ajustar TREBLE/BASS/MIC VOL/MIC ECHO/MIC TREBLE/MIC BASS e controlar o volume de cada um. Pressionar por longo tempo entrará em redefinição de fábrica. Abaixo estão os símbolos no visor.



6. **LIGHT:** Mude os estilos de luzes do LED.
7. **MIC.PRI:** Ative ou desative a função de redução de música. A função reduz temporariamente o nível de volume da música quando o sinal de voz do microfone está presente.
8. **MODE:** Selecione a fonte de entrada, bluetooth, rádio FM, Line IN ou USB/TF.
9. **BOTÃO POWER:** Botão liga/desliga

## SÍMBOLOS DO DISPLAY



**10. VOL -:** Pressione rapidamente para diminuir o volume principal. Pressione longamente para ajustar mais rápido.

**11. BLOETOOTH:** Pressione rapidamente para selecionar o modo Bluetooth e começar a pesquisar dispositivos. Se o dispositivo já estiver conectado, pressione e segure para desconectar o dispositivo

### 12. DISPLAY FRONTAL

**13. TWS:** Pressione rapidamente para pesquisar e conectar o dispositivo escravo, pressione novamente para desconectar o dispositivo.

**14. VOL +:** Pressione rapidamente para aumentar o volume principal. Pressione longamente para ajustar mais rápido.

**15. INT/EXT:** Pressione para selecionar o modo externo ou interno.

### 16. BOTÕES DE COMANDO

#### PRÓXIMO:

- **Modo Bluetooth:** Reproduz a próxima faixa de música no dispositivo Bluetooth conectado.
- **Modo USB/TF:** Reproduz a próxima faixa de música no dispositivo conectado.
- **Modo Passar Pasta:** Pressione longamente para ir para a próxima pasta caso esteja no modo, USB ou TF.

#### ANTERIOR:

- **Modo Bluetooth:** Reproduz a faixa de música anterior no dispositivo Bluetooth conectado.
- **Modo USB/TF:** Reproduz a faixa de música anterior no dispositivo conectado.
- **Modo pasta:** Pressione longamente para ir para a próxima pasta caso esteja no modo, USB ou TF.

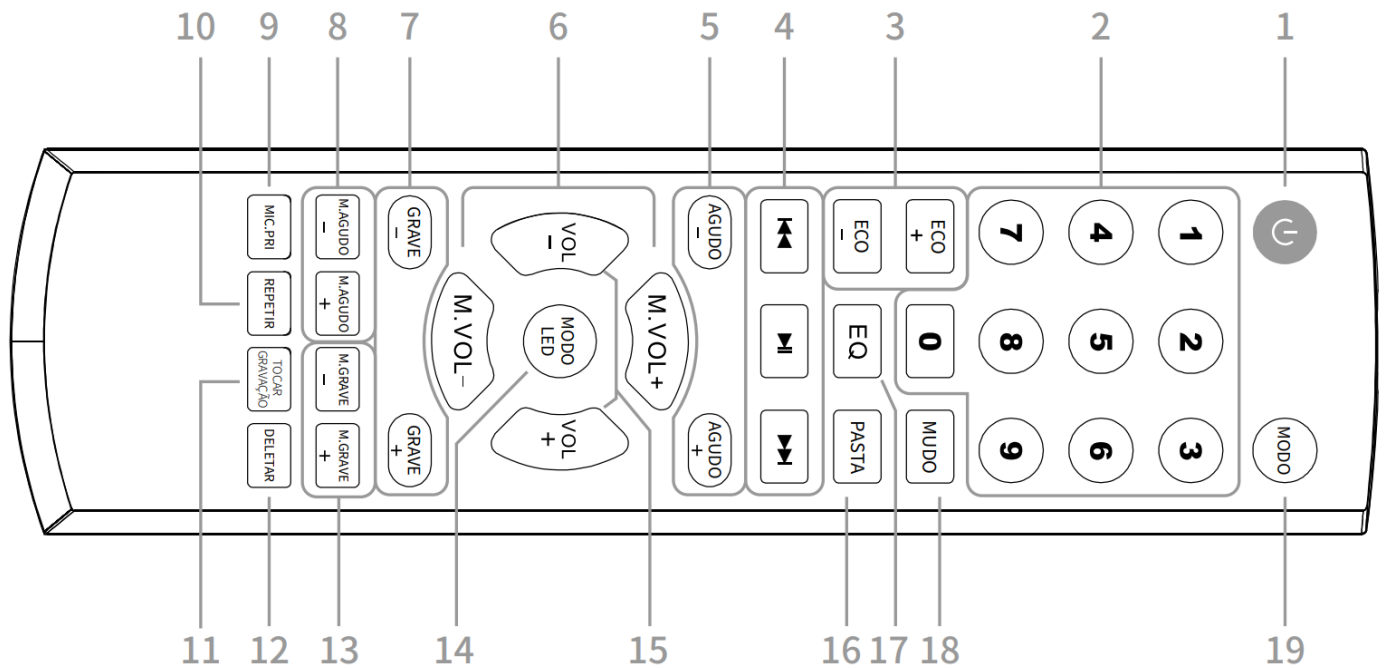
#### PAUSE / PLAY:

- **Modo Bluetooth:** Reproduza ou pause a música no dispositivo Bluetooth conectado.
- **Modo USB/TF:** Reproduz ou pausa a faixa de música atual.

**17. FUNÇÃO REPEAT:** Pressione para repetir música.

**18. ENTRADA DE ENERGIA AC 100-240V INPUT**

## CONTROLE REMOTO



1. **BOTÃO POWER:** Botão de desligar

2. **BOTÕES NUMÉRICOS:** Selecione a faixa da música no USB ou TF

3. **ECO:** Ajuste o volume de eco

4. **BOTÕES DE COMANDO**

### ANTERIOR:

- Modo Bluetooth: Retorne a faixa de música anterior.
- Modo USB/TF: Retorne a faixa de música anterior.

### PAUSE/PLAY:

- MODO BLUETOOTH: Reproduza ou pause a faixa de música atual
- MODO USB/TF: Reproduza ou pause a faixa de música atual.
- Modo FM: Analise automaticamente as estações de rádio.

### PRÓXIMO:

- MODO BLUETOOTH: Reproduza a próxima faixa de música.
- MODO USB/TF: Reproduza a próxima faixa de música.
- Modo FM: Selecione a estação de rádio posterior.

5. **AGUDOS** Aumente ou diminua os agudos da música.

6. **MIC. VOL.:** Ajuste o volume do microfone.

7. **GRAVE:** Aumente ou diminua o grave da música.

8. **M. AGUDO:** Aumente ou diminua as altas frequências do som do microfone.

9. **MIC.PRI.:** Ative ou desative a função de redução de música. A função reduz temporariamente o nível de volume da música quando o sinal de voz do microfone está presente.

10. **REPETIR:** No modo USB/TF, Defina como "ONE" para fazer loop de uma única faixa. Defina como "ALL" para reproduzir toda a trilha sonora.

11. **TOCAR GRAVAÇÃO:** Pressione rapidamente para gravar a voz do microfone na memória externa (*Cartão USB/TF*). Pressione e segure para reproduzir um arquivo gravado. Se estiver reproduzindo um arquivo já gravado anteriormente, a nova gravação pode eliminar a primeira. Pressione "MODE" para voltar ao modo U-Disk para reproduzir a música.
12. **DELETAR:** Exclua um arquivo gravado.
13. **M. GRAVE:** Aumente ou diminua o grave do microfone.
14. **MODO LED.:** Mude o estilo da luz.
15. **VOL.:** Ajuste o volume da música.
16. **PASTA:** Selecione a pasta de música que deseja reproduzir.
17. **EQ.:** Selecione a predefinição de equalizador para a música (1. Flat 2.Pop 3.Rock 4.Jazz 5.Clássico)
18. **MUDO:** Silencie o alto-falante. Pressione novamente para desativar o mudo.
19. **MODO:** Selecione a fonte de entrada ( rádio FM, entrada de linha, USB, cartão TF).

## FUNÇÃO BLUETOOTH

- Ao ligar o aparelho, ele entrará automaticamente no modo bluetooth ainda que tenha sido desligado no modo rádio. No seu smarthphone, aparecerá o nome "**ACA 1200 PARTY VOX ELITE**" na lista de dispositivos. Selecione essa opção e confirme. Um sinal sonoro indicará que o pareamento foi bem-sucedido.
- Reprodução de músicas: pressione o botão **⏸** para pausar ou reproduzir a faixa. Pressione os botões **⏮** e **⏭** para selecionar a faixa desejada.
- Ajuste de volume: o volume pode ser controlado tanto pelo smartphone quanto pelo produto.

## FUNÇÃO POWER X

A função Power X permite a conexão sem fio entre duas caixas através da tecnologia TWS – True Wireless Stereo. Para ativar esta função:

- Verifique em sua embalagem os modelos de caixas amplificadas compatíveis.
- Ligue as duas caixas amplificadas e as mantenha próximas em até 20 metros de distância
- Em uma das caixas, pressione e segure o botão TWS até um sinal sonoro indicará que o pareamento foi bem-sucedido
- Pressione o botão **⏸** para pausar ou reproduzir faixa e os botões **⏮** e **⏭** para pular ou voltar faixa.

## MODO USB/SD CARD

- Insira um dispositivo USB ou cartão de memória com faixas de áudio. Ao inserir o dispositivo em seu aparelho, a reprodução das faixas iniciará automaticamente. A **ACA 1200 PATTY VOX ELITE** suporta arquivos MP3, WMA e WAV.
- Para reproduzir ou pausar a faixa, pressione o botão **⏸**. Pressione o botão **⏮** para voltar para a faixa anterior e **⏭** para ir para a próxima faixa.

## FUNÇÃO PASSA PASTA

Em modo USB/TF, caso seu dispositivo tenha mais de uma pasta, é possível alternar entre as pastas. No controle remoto pressione e segure o botão "PASTA" para acessar a pasta anterior ou aperte rapidamente o botão para acessar a pasta seguinte. No aparelho, acesse os botões de comando para alterar as pastas.



## **EQUALIZAÇÃO MANUAL**

É possível ajustar os valores de grave do aparelho. Para isso, utilize os botões de ajuste de grave e agudo até os valores desejados.

## **MICROFONE**

O aparelho possui uma entrada de microfone. Utilize um cabo P10 e insira nessa entrada. Ajuste o eco e o volume do microfone nos botões de ajuste.

## **MODO FM**


Pressione o botão Modo até aparecer no display os números da frequência de estação de rádio (por exemplo 76). /Pressione e segure o botão ► para a sintonia automática das rádios. Conforme o aparelho for sintonizando, cada rádio encontrada será registrada numa lista de programação./Assim que concluir a sintonia, o aparelho selecionará a primeira rádio programada (P 01). Pressione rapidamente o botão ► para navegar entre as rádios na lista de programação./Pressione e segure os botões ◀◀ e ▶▶ para fazer uma busca rápida para uma próxima ou anterior rádio desejada até encontra-la./ Caso deseje fazer um ajuste de sintonia pressione rapidamente os botões ◀◀ e ▶▶.


## FALHAS NO APARELHO


Durante a vida útil do aparelho alguns defeitos ou falhas podem surgir. Siga as instruções abaixo para solucionar o problema. Caso o problema persista ou não estiver na descrição abaixo, procure uma assistência técnica especializada.


<i>ROBLEMA</i>	<i>CAUSA</i>	<i>SOLUÇÃO</i>
<i>Sem informação no Display</i>	<ol style="list-style-type: none"><li><i>1. O plugue de alimentação não está conectado corretamente</i></li><li><i>2. A tomada de energia está quebrada</i></li></ol>	<ol style="list-style-type: none"><li><i>1. Coloque corretamente o aparelho na tomada.</i></li><li><i>2. Procure outra tomada</i></li></ol>
<i>Sem som</i>	<ol style="list-style-type: none"><li><i>1. Volume baixo no produto</i></li><li><i>2. Volume baixo no dispositivo móvel</i></li></ol>	<ol style="list-style-type: none"><li><i>1. Aumente o volume.</i></li><li><i>2. Aumente o volume do smartphone ou dispositivo bluetooth.</i></li></ol>
<i>Som distorcido ou abafado</i>	<ol style="list-style-type: none"><li><i>1. Volume está muito alto</i></li><li><i>2. Arquivo de áudio com qualidade baixa.</i></li><li><i>3. Equalizador</i></li></ol>	<ol style="list-style-type: none"><li><i>1. Abaixar o volume do aparelho</i></li><li><i>2. Mude de faixa.</i></li><li><i>3. Pressione o botão EQ até encontrar uma equalização adequada.</i></li></ol>
<i>Microfone sem som</i>	<ol style="list-style-type: none"><li><i>1. Volume do microfone baixo.</i></li><li><i>2. Microfone desligado</i></li></ol>	<ol style="list-style-type: none"><li><i>1. Aumente o volume do microfone.</i></li><li><i>2. Verifique se a chave seletora do microfone está na posição "on"</i></li></ol>
<i>USB não funciona</i>	<ol style="list-style-type: none"><li><i>1. Dispositivo corrompido</i></li><li><i>2. Formato de arquivo inválido</i></li></ol>	<ol style="list-style-type: none"><li><i>1. Formate a unidade USB e gravenovamente as faixas</i></li><li><i>2. Arquivos que não sejam MP3, WMA ou WAV não são compatíveis.</i></li></ol>
<i>Não conecta Bluetooth</i>	<ol style="list-style-type: none"><li><i>1. Apararelho não está em modo bluetooth</i></li><li><i>2. Dispositivo fora de alcance</i></li><li><i>3. Erro de sincronização.</i></li><li><i>4. Lista de pareamento com muitos dispositivos salvos</i></li></ol>	<ol style="list-style-type: none"><li><i>1. Pressione o botão modo até entrar na função bluetooth</i></li><li><i>2. Certifique-se que o aparelho está num raio de 20 metros do dispositivo bluetooth</i></li><li><i>3. Reinicie seu smartphone. Desligue o aparelho. Espere 5 segundos e ligue novamente.</i></li><li><i>4. Verifique em seu dispositivo bluetooth a lista de dispositivos pareados e remova os que não utiliza.</i></li></ol>

## Entre em contato conosco!

 **3649-8900** – Capitais e Regiões Metropolitanas.

 **0800 284 5032** – demais localidades

 **contato@amvox.com.br**

 **(71) 99267-0131** (apenas mensagens)



AmvoxBrasil



@amvox\_



AmvoxBrasil

**Amvox<sup>®</sup>**

[www.amvox.com.br](http://www.amvox.com.br)