

ACA **610**

**BOOM VOX**  
DO RONALDINHO



MANUAL DE INSTRUÇÕES

**Amvox**  
NO SEU RITMO





# ÍNDICE



- **RECOMENDAÇÕES INICIAIS** ..... 4
- **ESPECIFICAÇÕES** ..... 5
- **CONHECENDO SEU PRODUTO** ..... 6
- **INSTRUÇÕES DE USO** ..... 7
- **DESCARTE** ..... 9







# RECOMENDAÇÕES

**Parabéns! Você acaba de adquirir um produto AMVOX desenvolvido com alto padrão de tecnologia, qualidade e eficiência!**

- 1.** Leia atentamente todo o manual de instruções antes de utilizar o aparelho. Essas instruções devem estar acessíveis para consulta, sempre que for necessário.
- 2.** Preste atenção em todos os avisos e precauções. Esses avisos são importantes para o bom funcionamento e a segurança no manuseio do aparelho.
- 3.** Ventilação: O aparelho deve ser colocado em local ventilado ou com bom fluxo de ar. Não bloqueie as entradas de ventilação do aparelho. Não o cubra com qualquer tecido ou material que impeça sua ventilação. Mantenha-o a um mínimo de 50 cm de distância da parede.
- 4.** Não deixe o aparelho em cima de superfícies moveáveis e instáveis como: sofás, camas, colchões, carpetes ou quaisquer superfícies similares.
- 5.** Limpeza: Utilize apenas um pano seco ou uma flanela para efetuar a limpeza. Panos umedecidos ou molhados podem danificar os componentes internos do aparelho. Nunca pulverize ou derrame sobre o produto nenhum tipo de líquido.
- 6.** Desconecte o plugue da tomada de energia, para desligar completamente seu aparelho.
- 7.** Não deve ser exposto à locais empoeirados como depósitos, praias, propriedades rurais, etc. A poeira produzida por esses ambientes podem se alojar nas partes móveis do alto-falante e comprometer seu bom funcionamento.
- 8.** Não deixe-o próximo à fontes de calor ou ambientes com altas temperaturas.
- 9.** Desconecte da tomada em caso de tempestades ou caso não for utilizá-lo por longos períodos de tempo.
- 10.** Não tente fazer reparos ou manutenções no aparelho por conta própria. Os componentes internos causam choque elétrico e podem provocar acidentes letais. Caso seja necessário realizar alguma manutenção corretiva, procure uma assistência técnica autorizada.
- 11.** Odor anormal: Caso identifique algum odor anormal, desligue o aparelho imediatamente e contate o fabricante.
- 12.** Este equipamento não tem direito à proteção contra interferência prejudicial e não pode causar interferência em sistemas devidamente autorizados. Para maiores informações, consulte o site da Anatel – <https://www.gov.br/anatel/pt-br/>

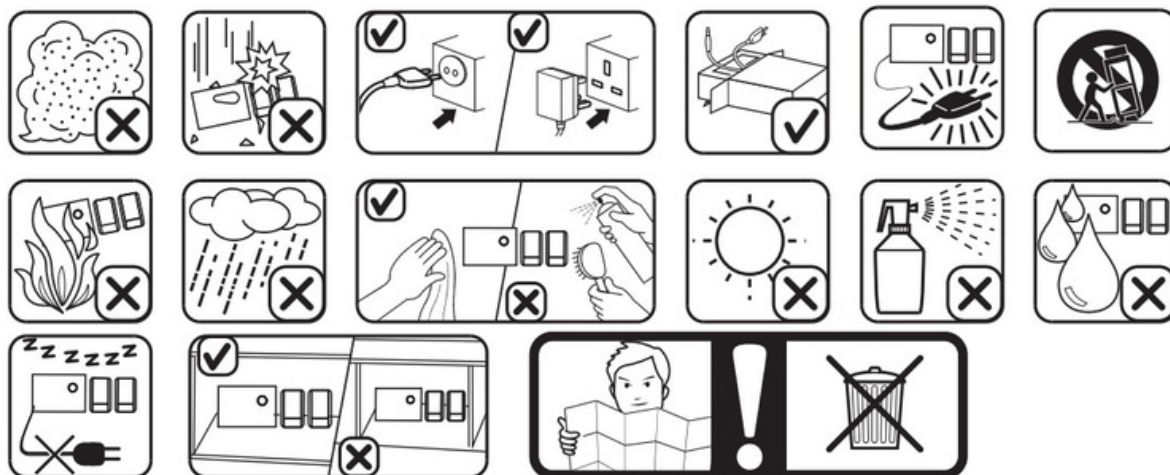




# ESPECIFICAÇÕES



## Atenção as seguintes situações



## Especificações

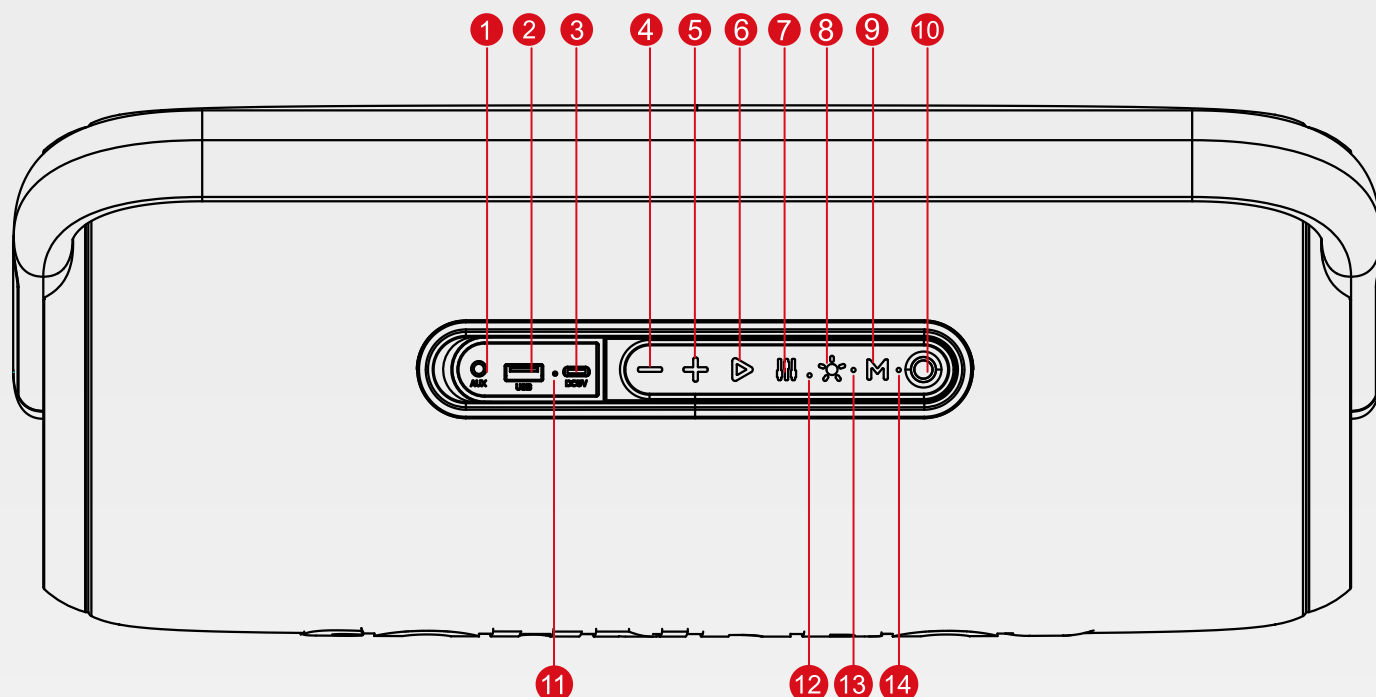
1. Bluetooth 5.3
2. Resistência a água IP56;
3. Função Power-X 2.0, Conexão simultânea de até 100 aparelhos;
4. Luzes RGB;
5. Função Equalizador (EQ) que oferece um efeito sonoro dinâmico;
6. BIVOLT / 80HZ-20KHZ / 610W RMS
7. Double Coil / Chip AX1
8. Duração de Bateria de até 12 Horas



# ESPECIFICAÇÕES



## Componentes



1. Entrada AUX
2. Entrada USB
3. Conector de Carregamento tipo C
4. Retroceder/ Diminuir volume (pressionar)
5. Avançar/ Aumentar volume (pressionar)
6. Play/ Pausa/ Função POWER X
7. Botão EQ
8. Luzes RGB
9. Botão "Modo"/ Botão Desconect
10. Botão Power
11. Indicador de carregamento
12. Microfone embutido
13. Indicador LED função POWER X (ligado/desligado)
14. Led indicador (Produto ligado/desligado)



# USANDO O PRODUTO



## Modos de Uso

### **MODO BLUETOOTH:**

**Botão Power:** Segure o power para ligar ou desligar.

O LED ao lado do botão ascenderá.

Ative o Bluetooth no celular e emparelhe com a ACA 610 BOOMVOX.

**Botão de Modo:** pressione rapidamente para alternar os modos de função, pressione e segure para desconectar o bluetooth.

**Play/ Pause:** Pressione rapidamente para pausar ou reproduzir

Pressione longamente para ativar a função **POWER X** e conectar a outras

ACA 610 BOOMVOX, Clique duas vezes para ativar o controle do assistente de voz.

**Retroceder/ Diminuir Volume:** Pressione rapidamente para diminuir o volume, pressione longamente para Retroceder a música.

**Avançar/ Aumentar Volume:** Pressione rapidamente para aumentar o volume, pressione longamente para Pular a música.

**Botão EQ:** Aperte rapidamente para alternar entre os 2 modos de EQ (equalização).

**Botão de Luzes:** Aperte rapidamente para alternar os 2 tipos de modos das luzes RGB e ligar ou desligar.

### **MODO PLAYBACK USB:**

Conecte seu dispositivo USB na entrada USB, assim o modo USB irá ativar automaticamente.

### **ATIVANDO O ASSISTENTE DE VOZ:**

Faça uma conexão com seu telefone.

Dê um duplo clique no botão Play/Pause para ativar o assistente de voz do seu celular.

### **RESETAR FUNCIONALIDADES:**

Em qualquer modo, segure o botão de retroceder por 5 segundos para limpar a memória de conexões bluetooth, e restaurar para as configurações de fábrica. A caixa irá desligar também.





# USANDO O PRODUTO



## Modos de Uso

### CHAMADA EM VIVA VOZ:

No modo Bluetooth, para atender uma chamada, pressione brevemente o botão Reproduzir/Pausar. Para rejeitar, pressione e segure o botão. Durante a chamada, segure o botão para falar pelo telefone. Pressione rapidamente para encerrar a chamada.

### MODO AUX-IN:

Conecte seu dispositivo de áudio na porta AUX, isso irá alternar para o modo **AUX-IN** automaticamente.

### FUNÇÃO CONEXÃO MÚLTIPLA (POWER X)

A função Power X permite a conexão sem fio entre duas caixas ou mais, através da tecnologia TWS - True Wireless Stereo.

#### Para ativar esta função:

1. Sua ACA 610 BOOMVOX é compatível apenas com outra ACA 610 BOOMVOX.
2. Ligue as caixas amplificadas e as mantenha próximas em até 20 metros de distância.
3. Na primeira caixa, siga os passos do item "FUNÇÃO BLUETOOTH" deste manual.
4. Na segunda caixa, pressione e segure o botão "Play/Pause" até ouvir um sinal sonoro e aguarde outro sinal sonoro que indicará que o pareamento foi bem-sucedido.

### COMO CARREGAR

Quando a bateria estiver baixa, a ACA 610 BOOMVOX emitirá um som e o indicador piscará. Recarregue a tempo com um carregador de 5V/2A ou PC. Carregadores rápidos (9V/2A) também são compatíveis, mas use cabo adequado para isso. Durante o carregamento, o indicador ficará aceso e apagará quando a carga estiver completa (4-6 horas). Não use a ACA 610 BOOMVOX enquanto carrega.



## AVISOS:

- Use em temperatura normal e evite umidade.
- Não desmonte, repare ou modifique o produto.
- Limpe com pano macio e sem produtos químicos.
- Evite volume máximo por longos períodos.
- Não descarte ou queime a bateria de lítio.

### MAIS OBSERVAÇÕES:

- O volume padrão é 50% do volume máximo.
- O tempo de reprodução pode variar dependendo do nível de volume e do estilo da música.



# AVISO IMPORTANTE!




## Descarte

A marca abaixo indica que o produto não deve ser descartado em lixos comuns. Para prevenir danos à saúde humana e ao meio ambiente, descarte-o uma unidade de lixorecyclável, promovendo assim a sustentabilidade ambiental.



# Entre em Contato conosco!

-  **3649-8900** - Capitais e Regiões Metropolitanas
-  **0800 284-5032** - Demais Localidades
-  **contato@amvox.com.br**
-  **(71) 99267-0131** - (Apenas mensagens)



## Nos siga nas Redes Sociais!



AmvoxBrasil



@amvox\_



AmvoxBrasil

O manual de instruções pode ser baixado através do site  
[www.amvox.com.br](http://www.amvox.com.br).





***Amvox***®

NO SEU RITMO