



# MANUAL DE INSTRUÇÕES



## AFC 2000

Leia o manual cuidadosamente antes de usar o aparelho

# ÍNDICE

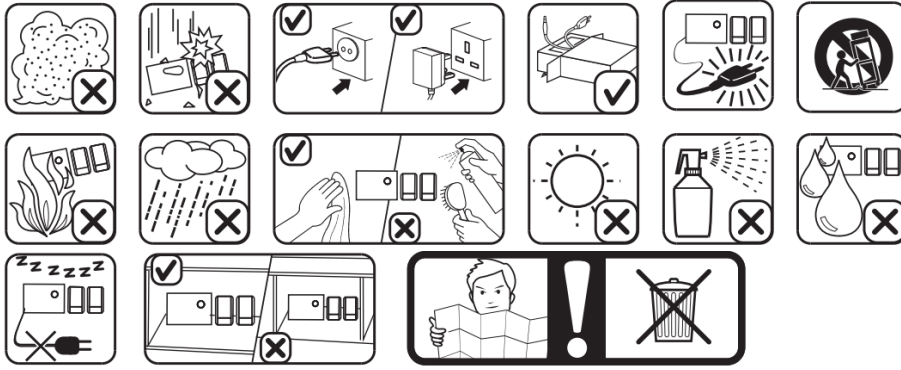
RECOMENDAÇÕES INICIAIS .....	3
LAYOUT DO PRODUTO .....	5
OBSERVAÇÕES .....	8
OPERAÇÕES .....	9

Parabéns! Você acaba de adquirir um produto **AMVOX** desenvolvido com alto padrão de tecnologia, qualidade e eficiência!

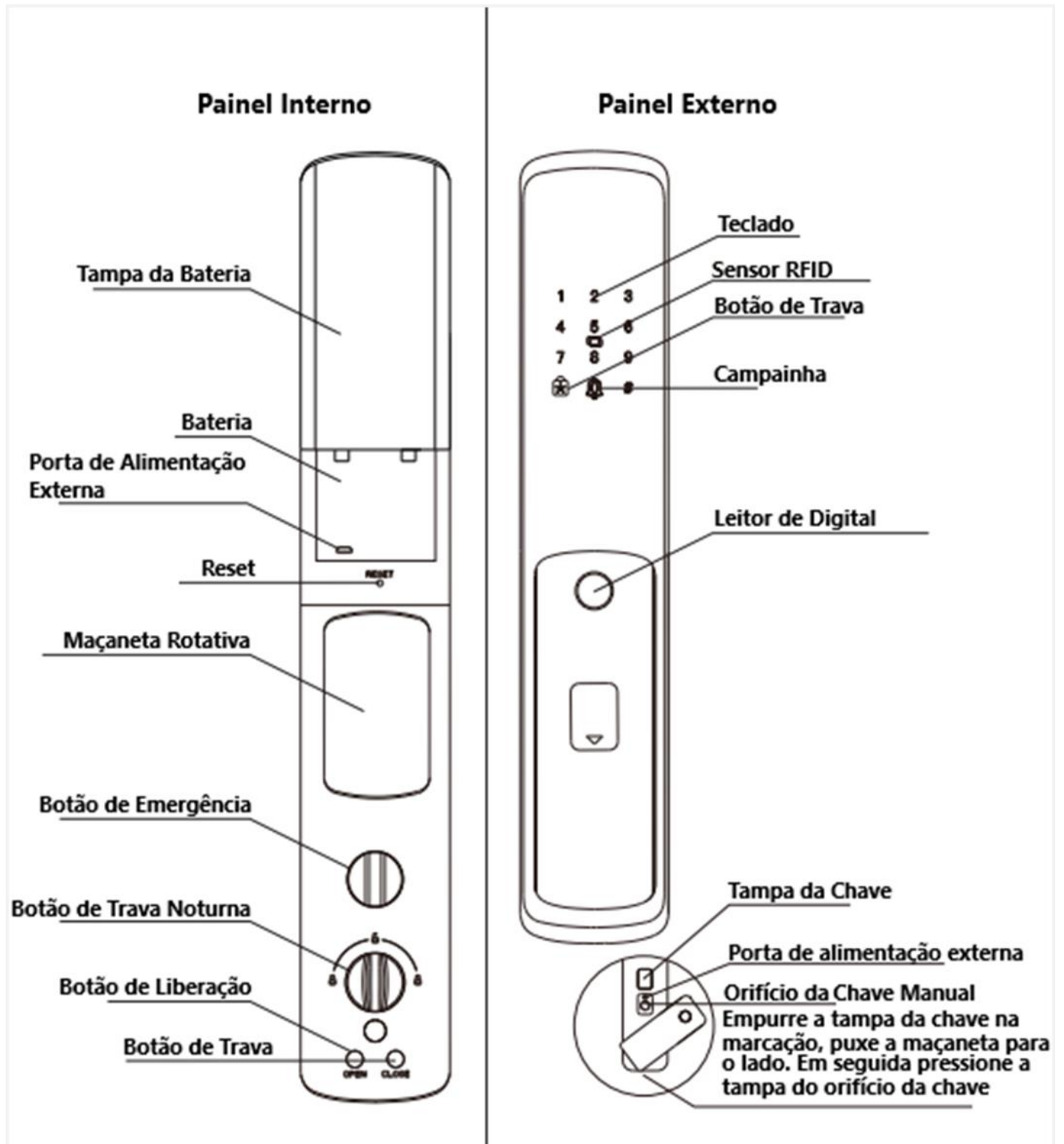
## **RECOMENDAÇÕES INICIAIS**

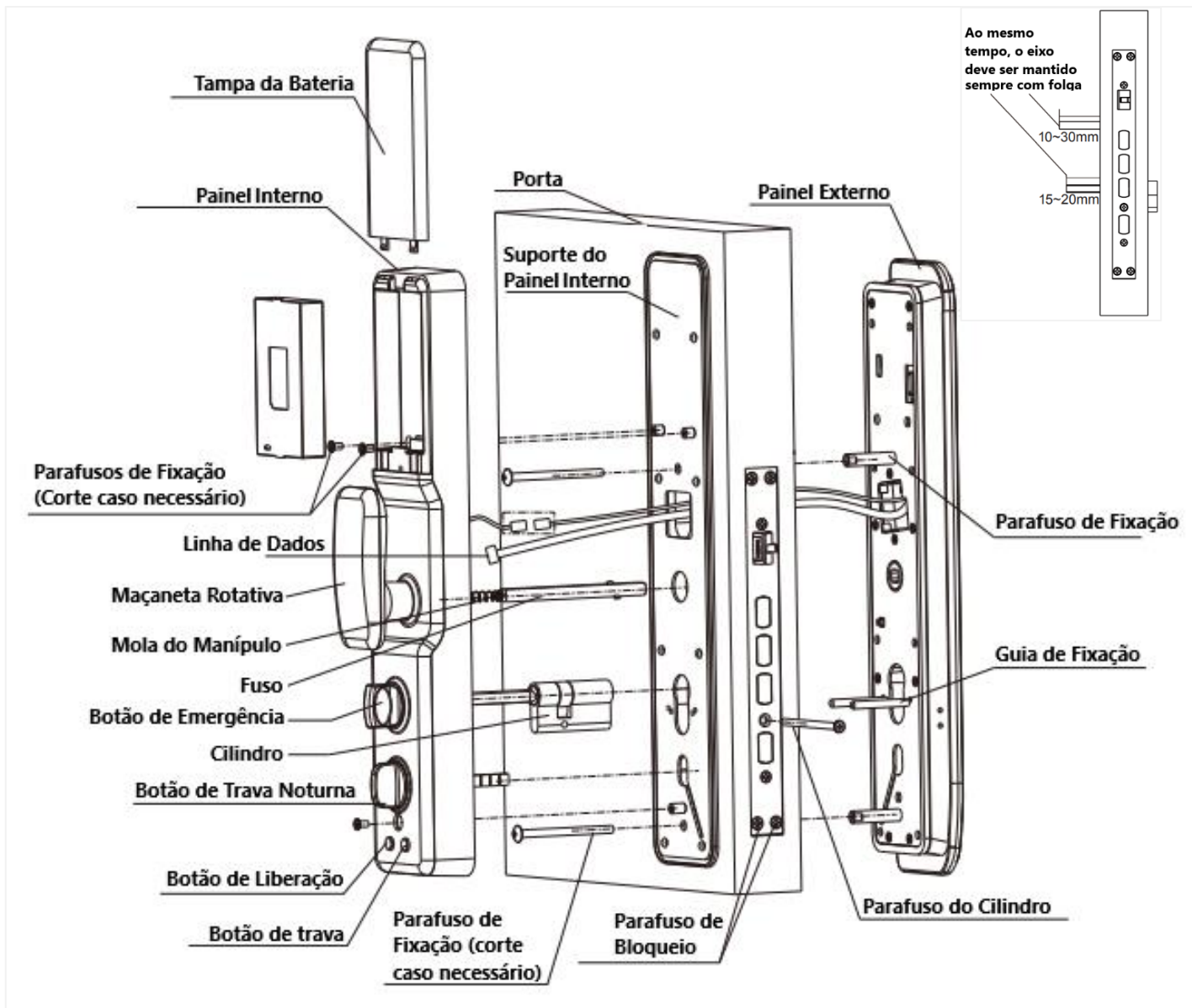
1. Leia atentamente todo o manual de instruções antes de utilizar o aparelho. Essas instruções devem estar acessíveis para consulta, sempre que for necessário.
2. Preste atenção em todos os avisos e precauções. Esses avisos são importantes para o bom funcionamento e a segurança no manuseio do aparelho.
3. Não faça emendas ou qualquer modificação do cabo.
4. Limpeza: Utilize apenas um pano seco ou uma flanela para efetuar a limpeza. Panos umedecidos ou molhados podem danificar os componentes internos do aparelho. Nunca pulverize ou derrame sobre o produto nenhum tipo de líquido.
5. Não tente fazer reparos ou manutenções no aparelho por conta própria. Caso seja necessário, procure uma assistência técnica autorizada.

**Atenção às situações abaixo durante o uso**



## LAYOUT DO PRODUTO





## Etapas de instalação do painel e do corpo da fechadura.

1. Ajuste a direção da trava: De acordo com o modo de abertura da porta.
2. Corpo da trava e instalação do cilindro: Coloque o corpo da trava no orifício feito e aperte o parafuso, coloque o cilindro no orifício da cabaça do corpo da trava, depois aperte o parafuso do cilindro.
3. Instalação do painel.
  - a. Coloque o pino e os guias nas partes do painel frontal e aperte-o, ao mesmo tempo coloque a mola no orifício quadrado do painel traseiro, corte o fuso e trave o núcleo quando necessário.
  - b. Leve a linha de dados de cima do corpo da fechadura para dentro da porta, o painel frontal deve ficar apertado na porta.
  - c. Retire o acessório do painel de montagem e a arruela na porta (lembre-se de que a linha de dados deve ir para o painel de montagem), use o parafuso de instalação do painel passo a passo.

- d. Coloque o fuso com pontos no orifício quadrado do corpo da trava e certifique-se de travar o corpo Perpendicular ao fuso, ajuste a posição dos acessórios do painel de montagem para corresponder à placa de montagem, o cilindro e o orifício do cilindro devem estar na mesma linha e, em seguida, aperte o parafuso na placa de montagem.
- e. Conecte a linha de dados ao painel traseiro, coloque o cabo excedente da linha de dados na folha da porta, o eixo, o núcleo do cilindro e o botão devem estar na posição correspondente, painel traseiro e parafuso de instalação do painel o mais apertado possível.
- f. Tente abrir a alça rapidamente, puxe ao mesmo tempo, gire no sentido horário e anti-horário, gire o botão de emergência e também a trava noturna know, veja se funciona bem, caso contrário, ajuste, siga a etapa (d).
- g. Instale a bateria e a tampa da bateria, pressione o botão de bloqueio e desbloqueio, use o desbloqueio de impressão digital (se não for redefinido), pressione \* para bloquear, o código PIN original é 00000000 e tente abrir com cartão ou abrir, uma vez ok, instale bem.

## ***Mudança de Direção da Trava***



- Múltiplas formas de acesso: Impressão digital, Código Pin, Cartão RFID e Chave Mecânica, abertura remota (somente bloqueio com aplicativo) e modo de autenticação dupla (consulte o produto real).
- Controle remoto do telefone celular: Desbloqueio remoto, histórico de acesso, gravador de aviso em caso de acesso não permitido e gravador de RFID usados em todo o mundo (consulte o produto real)
- Impressão digital: sensores avançados de semicondutores efetivamente impedem impressões digitais falsas.
- Teclado elegante com código PIN com recurso de embaralhamento de código. Antes da senha correta, o usuário pode inserir 12 digitais, o que pode evitar a espionagem da senha.
- Modo de autenticação dupla: Modo de impressão digital (administrador + usuário comum), impressão digital + pin necessário para acessar a fechadura ao mesmo tempo para abrir a porta, adequado para acesso de alta segurança.
- Gerenciamento de administrador/usuário: o administrador tem o direito de criar usuários diferentes. A Fechadura pode ter 9 usuários administradores (pode ser impressão digital, código PIN ou cartão). A capacidade total do usuário é de 300.
- Campanha: quando as luzes estão apagadas, "0" pode ser usado como campanha da porta.
- Alarme: adulteração, alarme de bateria fraca e proteção por senha.
- Fonte de alimentação externa: pode usar potência com 5V para fonte de alimentação de emergência em casos de emergências.

## OBSERVAÇÕES

1. Após a instalação da trava, redefina a trava para o modo padrão de fábrica.
2. Ao excluir a impressão digital, um usuário administrador precisa ser mantido. Sem qualquer registro administrador, qualquer impressão digital, cartão e senha podem desbloquear.
3. Esta fechadura usa baterias recarregáveis quando a tensão é baixa, "por favor substitua a bateria" pela primeira vez, a porta pode ser aberta cerca de 100 vezes conforme diferentes capacidades de bateria; Neste momento, a bateria deve ser substituída imediatamente para evitar inconvenientes devido à bateria descarregada.
4. Após o sucesso da redefinição, adicione administrador para evitar o desbloqueio por qualquer impressão digital, cartão e senha.
5. Após 5 impressões digitais erradas contínuas, o uso do cartão ou código será bloqueado por 90 segundos. Mantenha as mãos limpas para evitar erros de leitura da digital.



## OPERAÇÕES:

### 1. Redefinir padrão de fábrica:

- Pressione RESET na parte de trás da fechadura por 5 segundos, a voz solicitará que a redefinição seja bem-sucedida.

### 2. Menu de Configurações:

- Toque na tela para acender as luzes e pressione # por 2 segundos até entrar no menu.
- Uma vez adicionado o usuário master: toque na tela para acender as luzes e pressione # por 2 segundos, insira qualquer chave de administrador registrado e entre no menu.

### 3. Registrar Administrador/Usuário:

Para acessar as Configurações do Administrador entre no menu e pressione 1 para administrar configurações. Pressione 1 novamente para adicionar o usuário administrador. Pressione # para confirmar o número de administrador que será cadastrado.

- **Impressão digital:** Digitalize a impressão digital 5 vezes no leitor de impressão digital para adição de impressão digital como usuário administrador.
- **Cartão RFID:** Digitalize o cartão RFID na frente do scanner RIFD.
- **Código PIN:** Digite o código PIN de 8 dígitos -> Pressione # -> Repita o código PIN-> pressione #

Pressione 2 para exclusão do usuário administrador.

- O sistema solicitará “Insira o número”.
- Insira o respectivo número de usuário “1X1X” para excluir.
- Pressione # para confirmar.
- Configuração de conexão WIFI (aplicada para bloqueio com versão wifi)
- Entre na função de bloqueio de acomodação -> pressione 1 para o administrador de acomodação -> escolha 4 para configuração de rede -> 1 novamente para conexão

**OBS:** Não é possível excluir todos os Administradores; A capacidade de armazenamento **TOTAL** é de 256 associados, número de 1 - 256. Para voltar ao menu principal, pressione \*

### 4. Registrar Usuário

Entre no menu e pressione 2 para as configurações do usuário.

- Pressione 1 novamente para adicionar o usuário. Pressione # para confirmar o número de usuário que será cadastrado.
- **Impressão digital:** Digitalize a impressão digital 5 vezes no leitor de impressão digital para adição de impressão digital como usuário.
- **Cartão RFID:** Digitalize o cartão RFID na frente do scanner RIFD.
- **Código PIN:** Digite o código PIN de 8 dígitos -> Pressione # -> Repita o código PIN-> Pressione #

## 5. Excluir usuário:

Excluir por código:

- Entre no menu e pressione 2 para configuração do usuário
- Pressione 2 novamente para selecionar opção de excluir.
- Pressione 1 para exclusão do usuário.
- O sistema solicitará “Insira o número”.
- Insira o respectivo número de usuário “1X1X” para excluir.
- Pressione # para confirmar.

Excluir por tipo:

- Entre no menu de bloqueio e pressione 2 para configuração do usuário
- Pressione 2 novamente para excluir usuário.
- Pressione 2 novamente para excluir por tipo.
- Pressione 1 para excluir todas as impressões digitais.
- Pressione 2 para excluir todos os cartões.
- Pressione 3 para excluir todas as impressões digitais.
- Pressione # para confirmar.

Excluir todos os usuários:

- Entre no menu de bloqueio
- Pressione 2 para configuração do usuário
- Pressione 2 novamente para excluir usuário
- Pressione 3 para excluir tudo e # para confirmar.

## 6. Configurações de Bloqueio/Desbloqueio

Modificação do número de bloqueio:

- Entre no menu de bloqueio
- Pressione 3 para acessar as configurações
- Pressione 2 para modificação do número de bloqueio
- Pressione 1 e insira o número que será bloqueado
- número precisa ser modificação e # para confirmar.

#### Hora de Desbloquear:

- Entre no menu de bloqueio e pressione 3 para configurações do sistema.
- Pressione 2 para modificação do número de acesso, em seguida, pressione 2.
- Insira o tempo de bloqueio desejado. (O período normal de travamento automático é de 3 segundos após a porta ser fechada. Os valores podem ser de 1 a 9 segundos.)
- Pressione 2 para aumentar o tempo para travar novamente.
- Pressione 8 para reduzir o tempo de travamento novamente.

#### Modo de desbloqueio:

- Entre no menu de bloqueio e pressione 3 para configurações do sistema.
- Pressione 2 para modificação do número de acesso.
- Pressione 3, entre no modo de desbloqueio. (*Modo de desbloqueio significa permitir a abertura de bloqueio por simples ou dupla autenticação. Na autenticação única, qualquer usuário único autorizado pode abrir a fechadura, no entanto na opção de dupla autenticação, o acesso se dará através de duas credenciais de acesso.*)
- Apenas usuários autorizados podem estar inseridos no modo de desbloqueio duplo/combinado.
- Pressione 1 para acesso de desbloqueio único.
- Pressione 2 para desbloqueio duplo/combinado.

#### Configuração de idioma:

- Entre no menu de bloqueio e pressione 3 para configurações do sistema
- Pressione 3 para configuração de idioma e voz
- Escolha 1 para chinês e 2 para inglês.

#### Configurações de voz:

- Entre no menu de bloqueio e pressione 3 para configurações do sistema.
- Pressione 3 para configuração de idioma e voz
- Pressione 4 para diminuir e pressione 6 para aumentar o volume de bloqueio.

#### Configuração de bloqueio Automático:

- Entre no menu de bloqueio e pressione 3 para configurações do sistema.
- Pressione 4 para definir o bloqueio automático ou pressione 1 para definir o bloqueio manual.

Configuração do motor:

- Entre no menu de bloqueio e pressione 3 para configurações do sistema
- Pressione 2 para configuração do motor.
- Pressione 1 para torque do motor.
- Pressione 2 para abrir a porta.
- Pressione 3 para tempo de reversão do motor (pressione 2 para adicionar 0,1 S e pressione 8 para reduzir 0,1S).

## **7. Consulta de Informações:**

Consulta de informações:

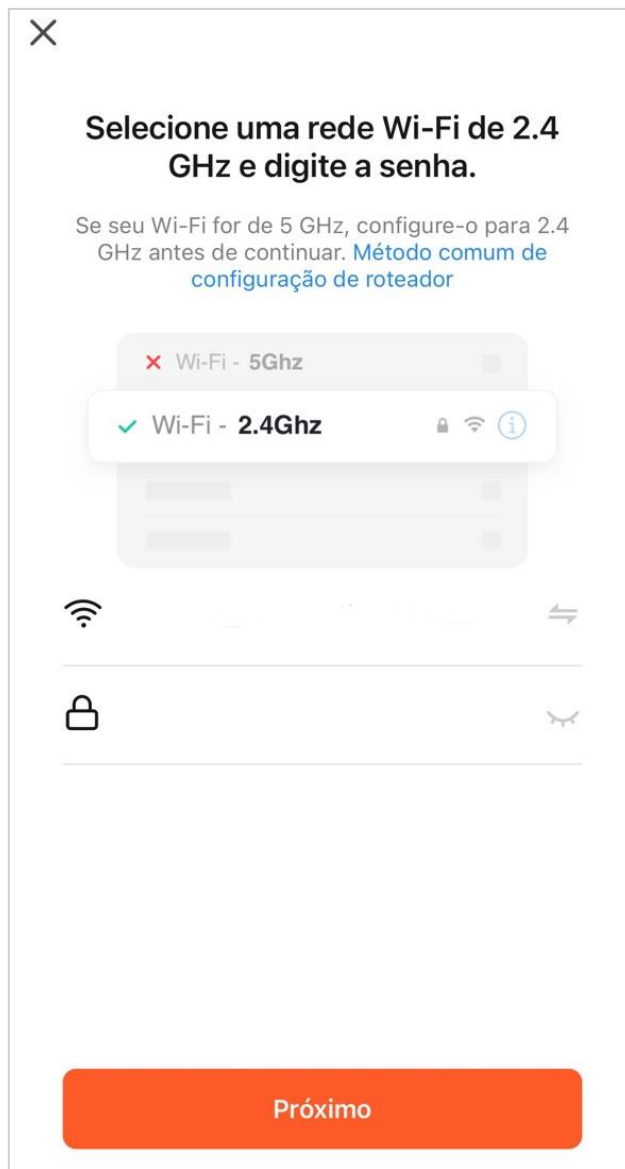
- Entre no gerenciamento de bloqueio e pressione 4 para registro verificando e pressione 2 para a capacidade de armazenamento.
- Pressione 1 novamente para consulta de registro mestre
- Pressione 2 novamente para consulta de registro do usuário

## 8. Configuração de rede – Tuya App

- Procure pelo aplicativo de nome Tuya na sua loja de aplicativos
- Abra o aplicativo e faça seu cadastro
- Selecione: Adicionar dispositivo
- Selecione: Câmera e bloqueio na aba lateral e em seguida Fechadura (wifi), conforme imagem abaixo:







- Escolha a sua rede Wifi de 2.4GHz e depois digite a senha



- Na fechadura pressione # para entrar no modo de configuração, pressione 1 para configuração de administrador, pressione 4 para configuração de rede e por fim pressione 1 para pôr a fechadura em modo de pareamento, para que o aplicativo Tuya possa localizar o dispositivo.
- Pelo aplicativo Tuya é possível: Desbloquear remotamente, receber notificações de entrada e solicitações de entrada, aviso de bateria baixa, aviso de tentativa de arrombamento e outros alarmes. Também é possível cadastrar senha temporária, senhas personalizadas e senha aleatória de uso único.

“Este equipamento não tem direito à proteção contra interferência prejudicial e não pode causar interferência em sistemas devidamente autorizados.”

## Entre em contato conosco!

-  **3649-8900** – Capitais e Regiões Metropolitanas.
-  **0800 284 5032** – demais localidades
-  **contato@amvox.com.br**
-  **(71) 99267-0131** (apenas mensagens)



AmvoxBrasil @amvox\_ AmvoxBrasil

Siga-nos nas redes sociais!

**AmvoX**<sup>®</sup>

[www.amvox.com.br](http://www.amvox.com.br)