

Amvox[®]

MANUAL DE INSTRUÇÕES



LIQUIDIFICADOR ALQ 0108

ÍNDICE

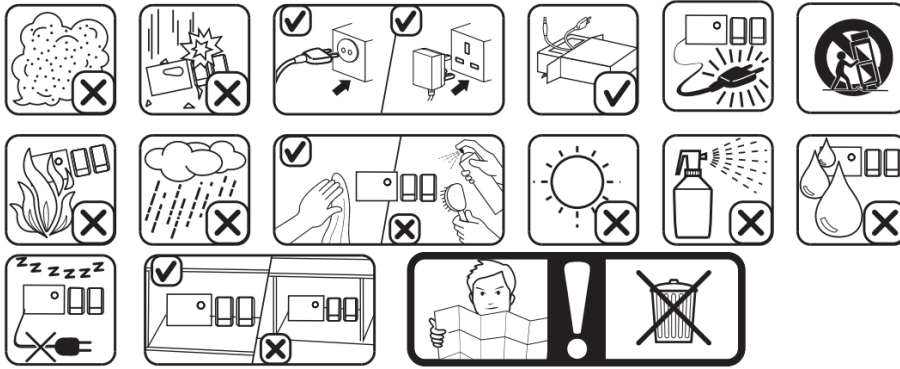
| | |
|---------------------------------|---|
| RECOMENDAÇÕES INICIAIS..... | 3 |
| ESPECIFICAÇÕES..... | 4 |
| ITENS INCLUSOS | 5 |
| CONHECENDO SEU PRODUTO..... | 6 |
| ANTES DO PRIMEIRO USO | 7 |
| ALERTAS SOBRE SEU PRODUTO | 8 |
| SIGLAS INFORMATIVAS | 9 |
| HIGIENIZAÇÃO | 9 |

Parabéns! Você acaba de adquirir um produto **AMVOX** desenvolvido com alto padrão de tecnologia, qualidade e eficiência!

RECOMENDAÇÕES INICIAIS

- 1.** Leia atentamente todo o manual de instruções antes de utilizar o aparelho. Essas instruções devem estar acessíveis para consulta, sempre que for necessário.
- 2.** Este aparelho foi produzido para fins domésticos, sua utilização comercial acarretará a perda da garantia.
- 3.** O uso de acessórios conectados não recomendados pelo fabricante do aparelho pode provocar lesões.
- 4.** Não use este aparelho para nenhum outro fim, a não ser o descrito neste manual de instruções.
- 5.** Este aparelho não se destina a utilização por pessoas (inclusive crianças) com capacidades físicas, sensoriais ou mentais reduzidas, ou por pessoas com falta de experiência e conhecimento a menos que tenham recebido instruções referentes à utilização do aparelho ou estejam sob a supervisão de uma pessoa responsável pela sua segurança.
- 6.** Crianças devem ser supervisionadas se estiverem próximas ao aparelho em funcionamento, para assegurar que elas não estejam brincando com o aparelho.
- 7.** Limpeza e manutenção do usuário não devem ser feitas por crianças sem supervisão.
- 8.** Não introduza qualquer tipo de objeto enquanto o aparelho estiver em funcionamento.
- 9.** Este aparelho destina-se a ser usado em aplicações de uso doméstico e similares, tais como: Áreas de cozinha pessoal em lojas, escritórios e outros ambientes de trabalho casas de fazenda, por clientes em hotéis, motéis e outros tipos de ambientes residenciais, alojamentos e pequenos ambientes.
- 10.** Sempre posicione o seu aparelho em superfície plana, firme, limpa e seca.
- 11.** Se o cabo de alimentação estiver danificado, deve ser substituído por um cabo similar do mesmo modelo. Em caso de dúvidas, consulte a assistência técnica.
- 12.** Guarde sempre o cabo plugue para evitar acidentes, tropeções, quedas ou danos ao cabo.
- 13.** Realize a limpeza apenas da forma como ensina o manual.
- 14.** Não introduza quaisquer objetos estranhos à função do produto.
- 15.** Para evitar danos, mantenha o produto bem armazenado e limpo, em ambiente protegido das intempéries (chuva, vento, umidade, raios solares etc.).
- 16.** Preste atenção em todos os avisos e precauções. Esses avisos são importantes para o bom funcionamento e a segurança no manuseio do aparelho.
- 17.** Não utilize o produto de cabeça para baixo / Não agite o produto durante seu funcionamento.
- 18.** Guarde este manual para referência futura.
- 19.** Em quaisquer casos de defeito ou mau funcionamento, procurar a autorizada mais próxima. Nunca tente reparar o aparelho.
- 20.** O uso dos acessórios não recomendados pelo fabricante do aparelho pode resultar em incêndio, choque elétrico ou ferimentos.
- 21.** Seus acessórios são destinados para serem usados apenas nos seus produtos de origem.

Atenção às situações abaixo durante o uso



ESPECIFICAÇÕES

1. ALQ 0108 – **BIVOLT; 60Hz; 220W**
2. CARREGAMENTO: **DC 5V/1A**
3. CORRENTE DE TRABALHO: **Max. 26A**
4. TEMPO DE CARREGAMENTO: **4h**
5. VEL. DO MOTOR: **Até 22.000 rotações/min + 10%**
6. CAPACIDADE: **600ml**
7. PESO DO PRODUTO: **0,7kg**

ITENS INCLUSOS



Liquidificador portátil



Cabo magnetico 1m



Suporte para base

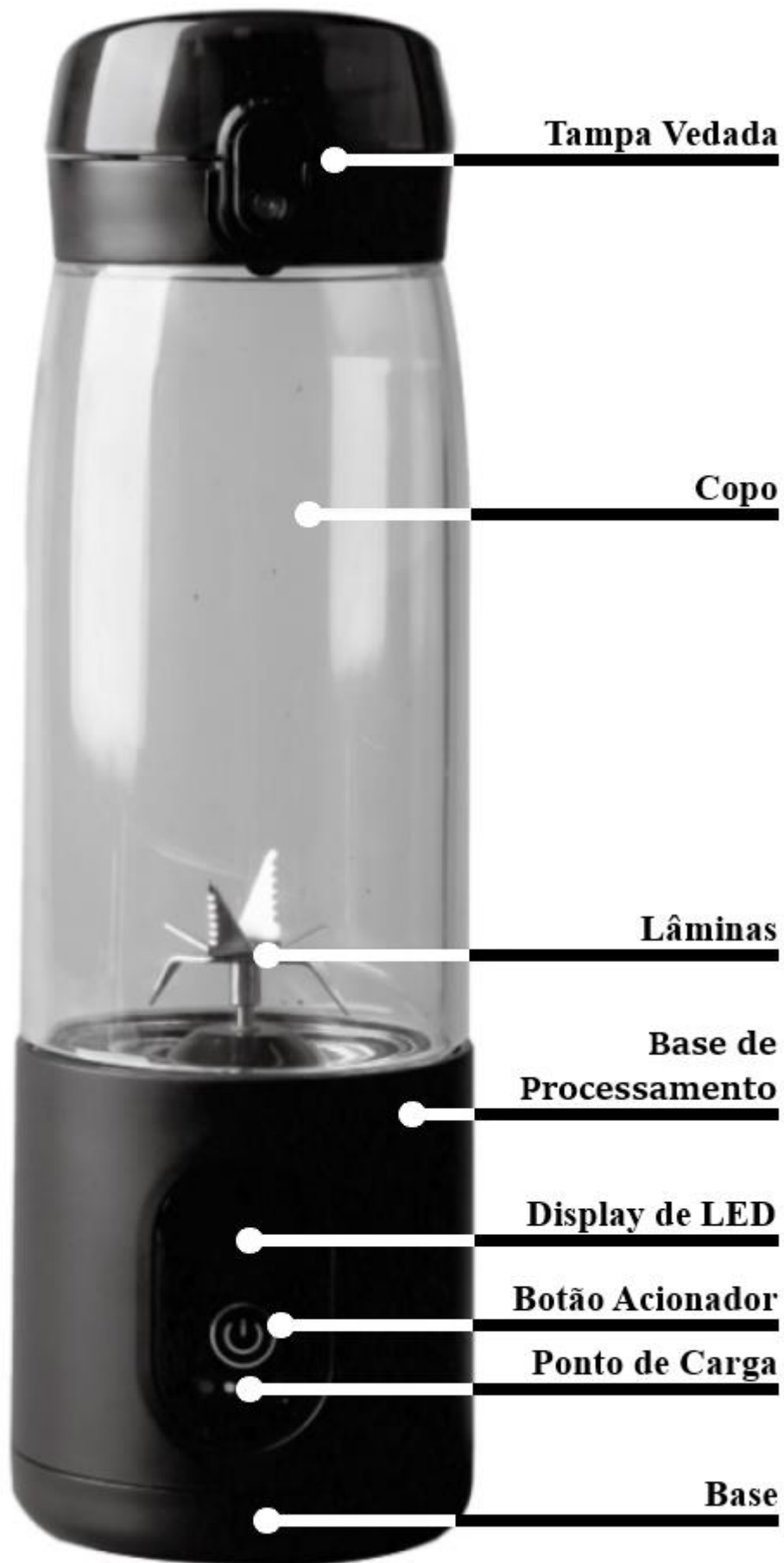


Copo pequeno



Escovinha de limpeza

CONHECENDO SEU PRODUTO



PRIMEIRO USO DO PRODUTO

1. Antes de usar deixe o equipamento carregar ao menos 4 horas.



2. Após cortar os ingredientes em tamanhos pequenos, coloque os pedaços acompanhado de líquidos para facilitar o processo de trituração. os dentro do compartimento, observando para não exceder a capacidade máxima.



3. Após fechar a tampa corretamente, clique duas vezes no botão acionador.



Observação: Para uso consecutivo do produto, deixe o equipamento esfriar ao menos 20 segundos antes do próximo uso.

ALERTAS SOBRE SEU PRODUTO

1. Certifique-se que o copo está devidamente encaixado na base antes de ligar. Caso não esteja devidamente encaixado, o display apresentará uma mensagem de erro (**Er**).
2. Pressione duas (2) vezes rapidamente para ligar, para desligar pressione novamente.

Esse mecanismo impedirá que o produto seja acionado acidentalmente dentro de uma mochila durante o transporte

3. Após ligar o aparelho as lâminas irão girar por 20 segundos.
4. Não ultrapasse a capacidade do copo máxima para evitar superaquecimento da base.
5. Em caso de vazamentos, verifique se o anel de silicone está devidamente posicionado e limpo.

SIGLAS INFORMATIVAS:

- **'Er'** - No display significa que a tampa não foi fixada com firmeza. Verifique e o encaixe entre o copo e a base.
- **'Lo'** - No display significa que a bateria está descarregada. Neste caso coloque o aparelho para carregar e só volte a utilizar quando a bateria estiver completamente cheia.
- **'EL'** Indica que as lâminas estão presas, neste caso desligue o equipamento remova o que estiver dentro, destrave as lâminas e repita o procedimento dos itens 1 e 2.
- **'Er'** e **'Lo'** piscando alternadamente significa que o aparelho está em modo de proteção contra falhas. Caso apareçam, procure a assistência técnica.
- **'Ec'** significa que a bateria está totalmente carregada. Remova o carregador.



ATENÇÃO!!

Não utilize o aparelho enquanto ele estiver conectado no carregador.

HIGIENIZAÇÃO

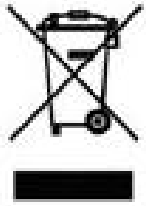
- Retire a tampa e copo do base.
- Com o auxílio da escovinha de limpeza, lave até que todo resíduo seja eliminado.
- A base principal deve ser lavada com água, em seguida seque a base com papel toalha seco.
- Evite usar objetos pontiagudos ou solventes líquidos corrosivos (como álcool, gasolina ou acetona).
- Evite encostar os dedos nas lâminas.



Observação: Este equipamento possui proteção IPX7, pode ser imerso em água, mas **ATENÇÃO:**

- Evite manter seu produto imerso em água longos períodos, a exposição prolongada pode causar danos ao aparelho.
- Nunca mergulhe seu o equipamento em líquidos, quando estiver conectado ao cabo magnético de indução.


O manual de instruções pode ser baixado através do site www.amvox.com.br.




Descarte


A marca acima indica que o produto não deve ser descartado em lixos comuns. Para prevenir danos à saúde humana e ao meio ambiente, descarte-o uma unidade de lixo reciclável, promovendo assim a sustentabilidade ambiental.

Entre em contato conosco!

 **3649-8900** – Capitais e Regiões Metropolitanas.

 **0800 284 5032** – demais localidades

 **contato@amvox.com.br**

 **(71) 99267-0131** (apenas mensagens)



AmvoxBrasil

@amvox_

AmvoxBrasil

Siga-nos nas redes sociais!

www.amvox.com.br

Amvox[®]

www.amvox.com.br