

Amvox[®]

MANUAL DE INSTRUÇÕES



**MIXER DE MÃO
APR 400 / APR 400 2**

ÍNDICE

RECOMENDAÇÕES INICIAIS	3
ESPECIFICAÇÕES	5
CONHECENDO SEU PRODUTO	6
USANDO SEU PRODUTO.....	6
LIMPANDO SEU PRODUTO	7

Parabéns! Você acaba de adquirir um produto **AMVOX** desenvolvido com alto padrão de tecnologia, qualidade e eficiência!

RECOMENDAÇÕES INICIAIS

1. Leia atentamente todo o manual de instruções antes de utilizar o aparelho. Essas instruções devem estar acessíveis para consulta, sempre que for necessário.
2. Este aparelho foi produzido para fins domésticos, sua utilização comercial acarretará a perda da garantia.
3. O uso de acessórios conectados não recomendados pelo fabricante do aparelho pode provocar lesões.
4. Este aparelho foi projetado somente para uso doméstico. Ao usar aparelhos elétricos, precauções básicas de segurança devem sempre ser seguidas para reduzir o risco de incêndio, choque elétrico e/ou lesões a pessoas.
5. Não use este aparelho para nenhum outro fim, a não ser o descrito neste manual de instruções.
6. Antes de ligar o plugue na tomada, verifique se a tensão elétrica do aparelho é compatível com a rede elétrica de sua região.
7. Este aparelho não se destina a utilização por pessoas (inclusive crianças) com capacidades físicas, sensoriais ou mentais reduzidas, ou por pessoas com falta de experiência e conhecimento a menos que tenham recebido instruções referentes à utilização do aparelho ou estejam sob a supervisão de uma pessoa responsável pela sua segurança.
8. Crianças devem ser supervisionadas se estiverem próximas ao aparelho em funcionamento.
9. Recomenda-se que as crianças sejam vigiadas para assegurar que elas não estejam brincando com o aparelho.
10. O produto não deve ser armazenado, utilizado ou testado em armários e outros locais embutidos.
11. Limpeza e manutenção do usuário não devem ser feitas por crianças sem supervisão.
12. Este aparelho destina-se a ser usado em aplicações de uso doméstico e similares, tais como: Áreas de cozinha pessoal em lojas, escritórios e outros ambientes de trabalho; Casas de fazenda; por clientes em hotéis, motéis e outros tipos de ambientes residenciais; Bed and Breakfast tipos de ambientes.
13. Sempre posicione o seu aparelho em superfície plana, firme, limpa e seca.
14. Não coloque seu produto contra a parede ou outros aparelhos. Mantenha, pelo menos, 10 cm de distância entre as partes detrás, laterais e a parte de cima.
15. Mantenha o aparelho distante de superfícies quentes, de brasas ou fogo.
16. Não utilize o aparelho na proximidade de torneiras, chuveiros, piscinas ou em área externa. Não utilize extensões elétricas para aumentar o comprimento do cabo plugue.
17. Nunca permita que o cabo plugue encostem as superfícies quentes.
18. Se o cabo de alimentação estiver danificado, deve ser substituído pelo fabricante, pelo seu agente de assistência ou pessoas qualificadas, a fim de evitar riscos.
19. Não faça emendas ou qualquer modificação do cabo e no plugue de energia.
20. Nunca transporte ou desligue o produto puxando pelo cabo plugue.

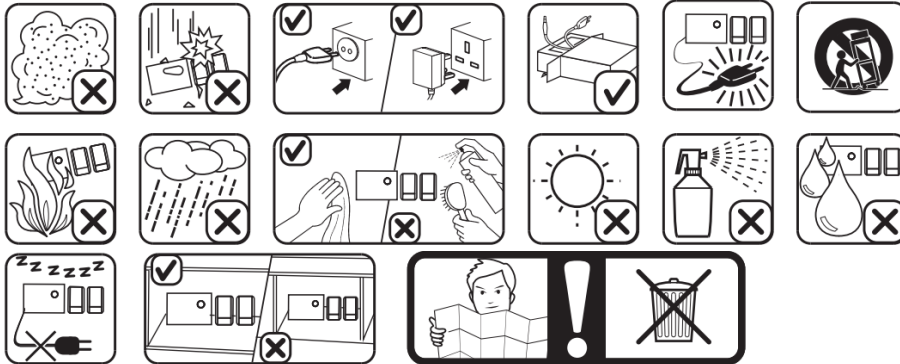
21. Retire o plugue da tomada sempre que não estiver utilizando o aparelho. Guarde sempre o cabo plugue para evitar acidentes, tropeções e quedas.
22. Utilize apenas peças ou acessórios do fabricante.
23. Para evitar acidentes, não deixe o cordão elétrico prender da borda da mesa ou balcão.
24. Para evitar choques elétricos, não manipule o aparelho com as mãos molhadas e nunca mergulhe em água ou outros líquidos.
25. As superfícies acessíveis podem esquentar durante o uso.
26. Não coloque o aparelho sobre ou próximo a materiais inflamáveis, como toalhas de mesa ou cortinas.
27. Este aparelho não foi projetado para ser usado com um temporizador externo ou sistema de controle remoto separado.
28. Não deixe o aparelho funcionando sem vigilância. Deixe o aparelho esfriar totalmente antes de limpá-lo ou tocar nele.
29. Mantenha o produto desconectado da rede de energia elétrica, quando o produto for receber qualquer tipo de reparo ou manutenção.
30. Mantenha o produto desconectado da rede de energia elétrica se o mesmo não estiver em uso ou quando for limpá-lo.
31. Não introduza quaisquer objetos estranhos à função do produto, principalmente quando este
32. Para evitar danos, mantenha o produto bem armazenado e limpo, em ambiente protegido das intempéries (chuva, vento, umidade, raios solares etc.).
33. Preste atenção em todos os avisos e precauções. Esses avisos são importantes para o bom funcionamento e a segurança no manuseio do aparelho.
34. Guarde este manual para referência futura.
35. Em quaisquer casos de defeito ou mau funcionamento, procurar a autorizada mais próxima. Nunca tente reparar o aparelho.
36. O uso dos acessórios não recomendados pelo fabricante do aparelho pode resultar em incêndio, choque elétrico ou ferimentos.
37. Não posicione seu produto próximo de saída de gás, queimadores elétricos ou forno aquecido.
38. Seus acessórios são destinados para serem usados apenas nos seus produtos de origem.
39. O elemento de aquecimento de superfície é sujeito ao calor residual após a sua utilização.
40. Ao fritar com ar quente, o calor é liberado pelas aberturas para saída de ar. Mantenha as mãos e o rosto a uma distância segura do calor e das aberturas para saída de ar. Também tenha cuidado com o calor e o ar quente ao remover a cuba do aparelho.
41. Não encha a cuba com óleo ou qualquer outro líquido.
42. Seu espremedor é exclusivo para frutas cítricas como laranjas, limas e limões. Outras frutas mais densas podem danificar o produto.

43. Não utilize o produto por mais de 5 minutos sem parar.

44. O espremedor possui apenas uma velocidade de rotação, que é adequada para ambos os tamanhos de cone que acompanham o produto.

45. Não opere o produto continuamente por mais de 15 segundos.

Atenção às situações abaixo durante o uso



ESPECIFICAÇÕES

1. APR 400 – 127V; 60Hz; 400W
2. APR 400 2 – 220V; 60Hz; 400W

CONHECENDO SEU PRODUTO

A- Botão Velocidade Baixa

B- Botão Velocidade Alta

C- Corpo Anatômico

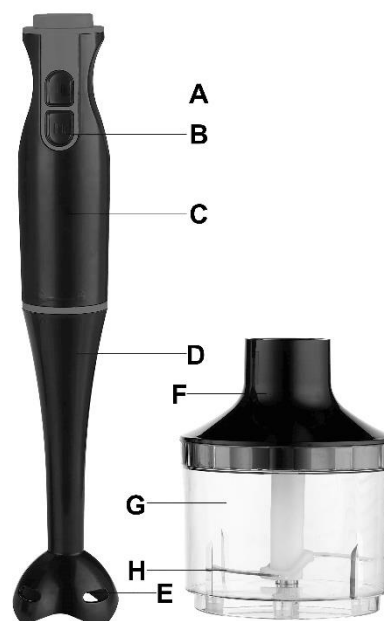
D- Braço Desmontável

E- Lâminas

F- Tampa de encaixe do processador

G- Recipiente do Processador

H- Lâminas do Processador



USANDO SEU PRODUTO

Importante! As lâminas são bem afiadas, manuseie-as com cuidado. Assegure que o corpo anatômico está desconectado da tomada antes de montar, desmontar e limpar.

Antes de usar seu produto pela primeira vez, limpe todas as suas partes que irão entrar em contato com os alimentos. Instruções para limpeza estão no item seguinte do manual.

Mixer de mão serve para misturar papinhas, molhos, Milk Shakes, maioneses, sopas e outros alimentos homogêneos.

Para o processador, segure com firmeza o recipiente, acople o braço desmontável do mixer no encaixe da tampa do processador e pressione o botão de encaixe. Não preencha o recipiente mais de 60% de sua capacidade. Você pode processar carnes, queijos, vegetais, ervas, pães, biscoitos, amêndoas, grãos, sementes e semelhantes. Não processe alimentos como grãos de café, gelo, temperos ou chocolates, pois irão danificar seu produto.

Para misturas em panelas:

1. Retire a panela do fogo e deixe esfriar.
2. Acople braço desmontável no corpo do mixer e gire para travar.
3. Conecte na tomada. Para evitar respingos, coloque o mixer no alimento antes de ligar.
4. Segure o mixer firmemente e então pressione o botão de velocidade (utilize velocidade baixa para misturar e reduzir respingos).
5. Após uso, retire da tomada, desmonte-o e limpe.

Para processar alimentos:

- 1- Acople o copo do produto na tampa do processador.
- 2- Adicione o alimento. Lembre-se que deve estar cortado e partido em pedaços de 1 a 2cm e não deve ter ossos.
- 3- Gire e trave o corpo do processador no recipiente.
- 4- Coloque o plugue na tomada, segure com firmeza o recipiente e pressione botão de velocidade alta.
- 5- Após uso, retire da tomada, desmonte-o e limpe.

O tempo máximo de operação não deve ultrapassar 1 minuto e sem operar no mínimo 3 minutos entre 2 ciclos. Quando estiver fazendo massas pesadas, sugerimos selecionar a velocidade baixa antes e depois alta para atingir bons resultados.

LIMPANDO SEU PRODUTO

1. Desconecte o cabo de energia da tomada, caso esteja conectado.
2. Encha metade de copo com água e posicione o mixer, coloque na tomada e ligue em velocidade baixa por alguns segundos para auxiliar na limpeza
3. Com um pano seco e macia, aplique algumas gotas de detergente neutro e limpe o produto e depois seque.
4. Não use esponjas de aço, semelhantes, e abrasivos, pois podem danificar seu produto.
5. Recomenda-se utilizar água morna e um pouco de desengordurante de cozinha para facilitar a limpeza
6. Limpe o Processador retirando sua tampa, removendo as lâminas segurando-as pelo eixo central. Cuidado com a limpeza das lâminas, pois elas são muito afiadas.
7. O produto não pode ser submerso em água ou qualquer outro líquido.
8. Limpe seu produto regularmente e de maneira cuidadosa. O resíduo gerado no caso de falta de higiene pode ser nocivo à saúde.
9. Ao guardar o seu produto, verifique se está seco e sem vestígios de água, pois a umidade pode prejudicar o funcionamento do seu aparelho.

Importante! Toda a limpeza deverá ser feita com o produto desligado e desconectado da tomada.


O manual de instruções pode ser baixado através do site www.amvox.com.br.




Descarte


A marca acima indica que o produto não deve ser descartado em lixos comuns. Para prevenir danos à saúde humana e ao meio ambiente, descarte-o uma unidade de lixo reciclável, promovendo assim a sustentabilidade ambiental.

Entre em contato conosco!

 **3649-8900** – Capitais e Regiões Metropolitanas.

 **0800 284 5032** – demais localidades

 **contato@amvox.com.br**

 **(71) 99267-0131** (apenas mensagens)



AmvoxBrasil @amvox_ AmvoxBrasil

Siga-nos nas redes sociais!

www.amvox.com.br

Amvox[®]

www.amvox.com.br