

Amvox[®]

MANUAL DE INSTRUÇÕES



ARF 1480 BLACK I.A.

ARF 1480 2 BLACK I.A

ÍNDICE

RECOMENDAÇÕES INICIAIS	3
ESPECIFICAÇÕES	5
CONHECENDO SEU PRODUTO	6
PAINEL DE CONTROLE	7
MONTAGEM	7
I.A.	7
UTILIZANDO SEU PRODUTO	8
OBSERVAÇÕES	8
TABELA DE PREPARO DE ALIMENTOS	8
LIMPANDO SEU PRODUTO	8
SOLUÇÃO DE PROBLEMAS.....	9

Parabéns! Você acaba de adquirir um produto **AMVOX** desenvolvido com alto padrão de tecnologia, qualidade e eficiência!

RECOMENDAÇÕES INICIAIS

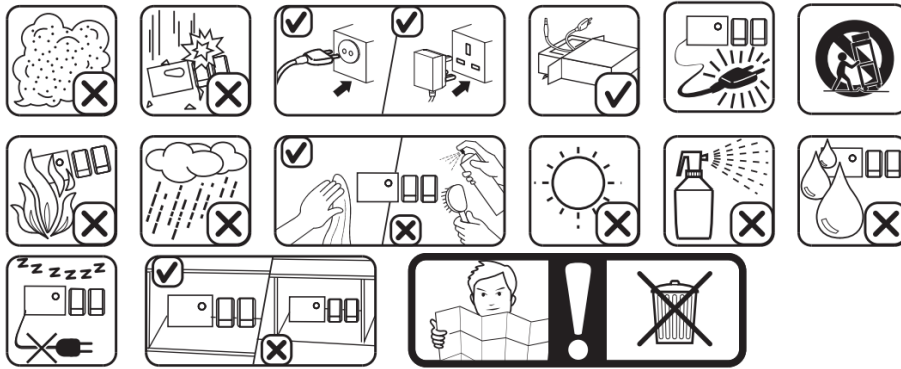
- 1.** Leia atentamente todo o manual de instruções antes de utilizar o aparelho. Essas instruções devem estar acessíveis para consulta, sempre que for necessário.
- 2.** Este aparelho foi produzido para fins domésticos, sua utilização comercial acarretará a perda da garantia.
- 3.** O uso de acessórios não recomendados pelo fabricante do aparelho pode provocar acidentes.
- 4.** Não use este aparelho para nenhum outro fim, a não ser o descrito neste manual de instruções.
- 5.** Antes de ligar o plugue na tomada, verifique se a tensão elétrica do aparelho é compatível com a rede elétrica de sua região.
- 6.** Este aparelho não se destina a utilização por pessoas (inclusive crianças) com capacidades físicas, sensoriais ou mentais reduzidas, ou por pessoas com falta de experiência e conhecimento a menos que tenham recebido instruções referentes à utilização do aparelho ou estejam sob a supervisão de uma pessoa responsável pela sua segurança.
- 7.** Recomenda-se que as crianças que estiverem próximas ao aparelho em funcionamento sejam supervisionadas para assegurar que elas não estejam interagindo com o aparelho.
- 8.** O produto não deve ser utilizado ou testado em armários e outros locais confinados que impeçam a circulação de ar.
- 9.** Limpeza e manutenção não devem ser feitas por crianças sem supervisão.
- 10.** Este aparelho destina-se a ser usado em aplicações como: Áreas de cozinha pessoal em lojas, escritórios e outros ambientes de trabalho; Casas de fazenda; por clientes em hotéis, motéis e outros tipos de ambientes residenciais.
- 11.** Sempre posicione o seu aparelho em superfície plana, firme, limpa e seca.
- 12.** Não coloque seu produto contra a parede ou outros aparelhos. Mantenha, pelo menos, 15 cm de distância entre as partes detrás, laterais e a parte de cima.
- 13.** Mantenha o aparelho distante de superfícies quentes, de brasas ou fogo.
- 14.** Não utilize o aparelho na proximidade de torneiras, chuveiros, piscinas ou em área externa. Não utilize extensões elétricas.
- 15.** Nunca permita que o cabo plugue encoste em superfícies quentes.
- 16.** Se o cabo de alimentação estiver danificado, deve ser substituído pelo fabricante, assistência técnica ou pessoas qualificadas, a fim de evitar riscos.
- 17.** Não faça emendas ou qualquer modificação do cabo de alimentação.
- 18.** Nunca transporte ou desligue o produto puxando pelo cabo de alimentação.
- 19.** Retire o plugue da tomada sempre que não estiver utilizando o aparelho.
- 20.** Utilize apenas peças ou acessórios originais do fabricante.

21. Para evitar acidentes, não deixe o cabo prender da borda da mesa ou balcão.
22. Para evitar choques elétricos, não manipule o aparelho com as mãos molhadas e nunca mergulhe-o em água ou outros líquidos.
23. As superfícies acessíveis podem esquentar durante o uso.
24. Não coloque o aparelho sobre ou próximo a materiais inflamáveis, como toalhas de mesa ou cortinas.
25. Este aparelho não foi projetado para ser usado com temporizadores externos ou sistemas de controle remoto.
26. Deixe o aparelho esfriar totalmente antes de limpá-lo ou tocar nele.
27. Mantenha o produto desconectado da rede elétrica, quando o produto for receber qualquer tipo de reparo ou manutenção.
28. Não introduza quaisquer objetos estranhos à função do produto, principalmente quando este estiver em funcionamento, evitando acidentes.
29. Favor observar símbolo abaixo, localizado na saída de ar do produto.



30. Para evitar danos, mantenha o produto bem armazenado e limpo, em ambiente protegido das intempéries (chuva, vento, umidade, raios solares etc.).
31. Preste atenção em todos os avisos e precauções. Esses avisos são importantes para o bom funcionamento e a segurança no manuseio do aparelho.
32. Guarde este manual para referência futura.
33. Em quaisquer casos de defeito ou mau funcionamento, procurar a assistência técnica autorizada mais próxima. Nunca tente reparar o aparelho por conta própria.
34. Não posicione seu produto próximo de saída de gás, líquidos inflamáveis ou fontes de calor.
35. A superfície de seu aparelho é sujeita ao calor residual após a sua utilização.
36. Durante o funcionamento, o calor é liberado pelas aberturas de saída de ar. Mantenha as mãos e o rosto a uma distância segura do calor e das aberturas para saída de ar. Também tenha cuidado com o calor e o ar quente ao remover a cesta do aparelho.
37. Não encha a cesta com óleo ou qualquer outro líquido.
38. Se o sistema de controle de temperatura interna indicar falha, significa que o sistema de proteção contra sobreaquecimento foi ativado e a unidade não funcionará. Caso isso aconteça desligue o cabo de alimentação. Dê tempo para que o aparelho esfrie completamente, em seguida entre em contato com a assistência técnica.
39. Não utilize extensões, adaptadores "t" ou "benjamins". Muitos eletrodomésticos ligados no mesmo ponto podem fazer com que o seu aparelho não funcione corretamente, além de trazer riscos. Utilize uma tomada dedicada à sua **ARF 1480 I. A.** para evitar qualquer problema.

Atenção às situações abaixo durante o uso



ESPECIFICAÇÕES

1. ARF 1480 BLACK I.A- 127V / 60Hz / 1700W
2. ARF 1480 2 BLACK I.A- 220V / 60Hz / 1700W

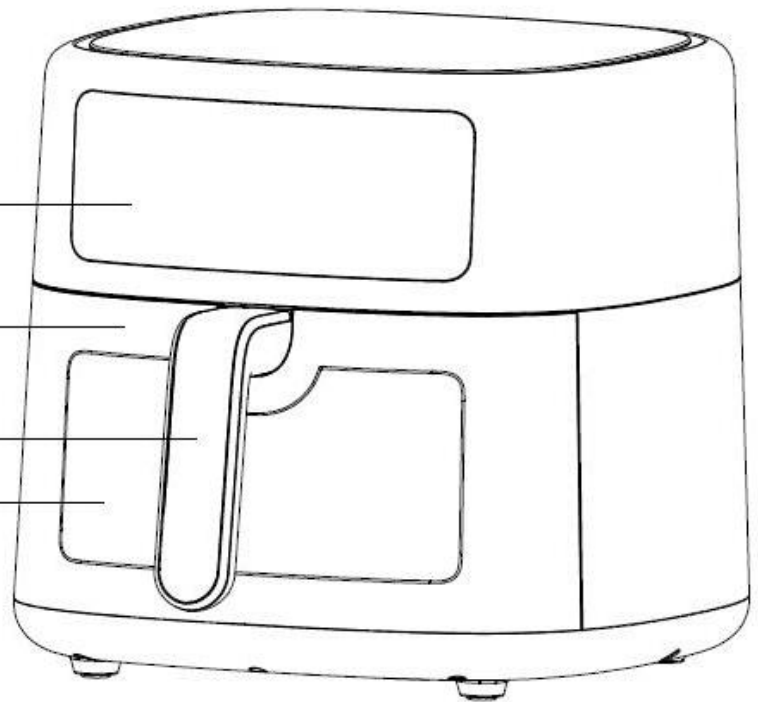
CONHECENDO SEU PRODUTO

Painel De Controle

Cesto Removível

Alça

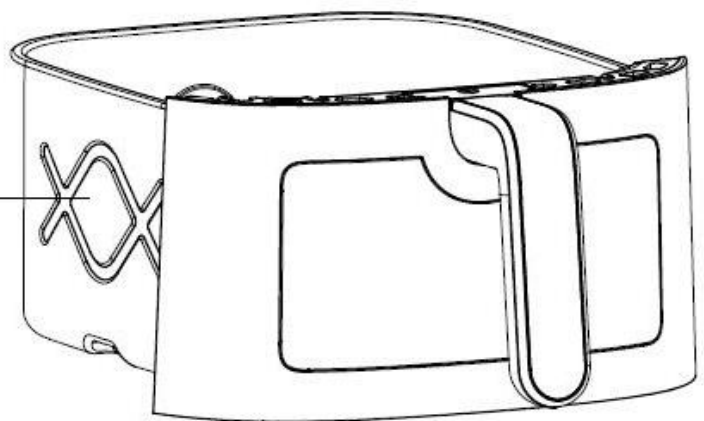
Visor



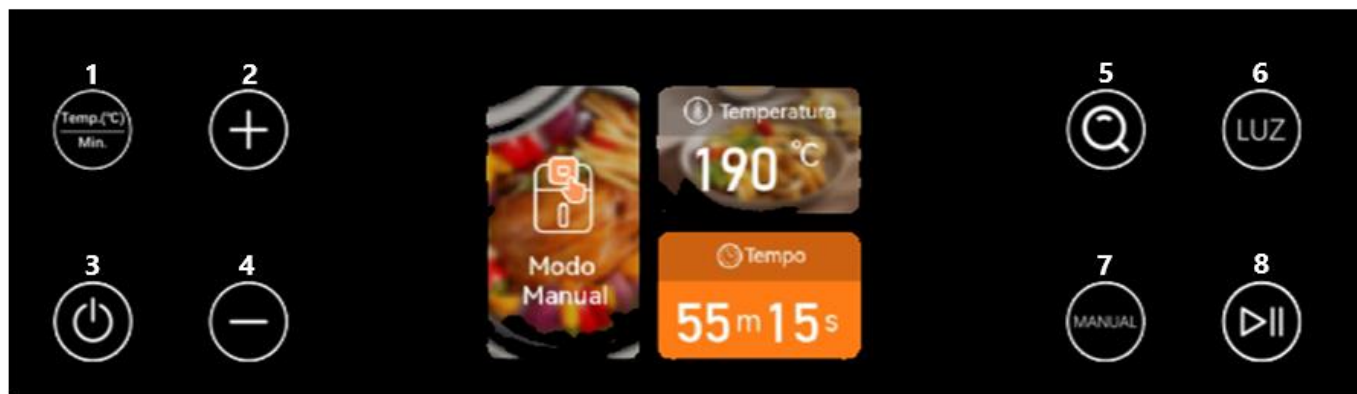
Bandeija Fritadora



Cesta Coletora
de Resíduos



PAINEL DE CONTROLE



1. Tempo
2. Aumentar
3. Ligar/ Desligar
4. Diminuir
5. Pesquisar
6. Luz interna
7. Acesso as receitas
8. Pausar/ prosseguir

MONTAGEM

1. Conforme primeira imagem, destrave o cesto antiaderente deslizando a trava de segurança e pressione o botão para liberar o cesto, puxando-o para cima, retirando-o do coletor de resíduos.
2. Na segunda imagem, o cesto é colocado no coletor e a alçada posicionada para baixo até que se ouça o som de um clique. Esse som garante que o cesto está posicionado e travado corretamente.

I.A. (Inteligência Artificial)

Este equipamento possui um dispositivo de Inteligência artificial, com o objetivo de trazer praticidade as atividades cotidianas. Atravez dessa tecnologia será possível o próprio aparelho detectar a necessidade de preparo do alimento e determinar o tempo e a temperatura exata para o alimento.

Os tempos de cozimento das carnes podem variar de acordo com o tamanho, peso e preferência pessoal. Verifique sempre a temperatura interna do frango e das carnes antes de comer.

Se desejar, pressione o controle de temperatura/tempo e, em seguida, pressione os botões Aumentar (+) ou diminuir (-) para definir a temperatura e o tempo de cozimento.

Após término do tempo de preparo a temperatura irá desligar, mas ele continuará emitindo ventilação interna.

UTILIZANDO SEU PRODUTO

1. Toque levemente com o dedo para ligar/desligar **BOTÃO 03**
2. Pressione o **BOTÃO 05** da lupa para ter acesso aos 12 tempos de alimentos e recomendado pelas configurações de tempo e temperatura;
3. Pressione o **BOTÃO 07** para configurar da forma que preferir seu aparelho.
4. Para acender a luz interna pressione o **BOTÃO 06**
5. Ao colocar o alimento dentro do aparelho ele irá reconhecer o alimento e informará a sugestão de tempo e temperatura necessária para preparar o alimento.
6. Quando o Temporizador emitir um sinal sonoro, o tempo de preparo estará finalizado. Retire a Cesta colocando-a em uma superfície resistente ao calor.
7. Verifique se os alimentos estão no ponto desejado. Caso não estejam, ajuste o Temporizador com alguns minutos extras.

DICA: Recomenda-se verificar a cocção dos alimentos na metade do tempo do preparo, retirar a cesta e sacudi-la para desgrudar os alimentos. É indicado virá-los para uma cocção mais uniforme. Recoloque a cesta novamente para continuar o preparo.

OBSERVAÇÃO

- Segure o cesto apenas pela alça.
- Não encha a panela com óleo ou qualquer outro líquido.
- Recomendado fazer o preaquecimento antes de iniciar o preparo dos alimentos.
- Use o aparelho em superfície plana, retire a cesta removível.
- Não toque no cesto logo após o uso, pois estará muito quente
- Não encha a panela com óleo ou qualquer outro líquido.
- Não exceda a indicação MAX para não afetar a qualidade de cozimento dos alimentos.
- Evite pressionar o botão da Cesta enquanto estiver manuseando

TABELA DE PREPADO DE ALIMENTO

CONFIGURAÇÕES PREDEFINIDAS		
Função	Temperatura	Tempo (min)
Padrão	180°C	05- 15min
Grill	200°C	10- 20min
Fritadeira	200°C	08 -18 min
Assar	200°C	10-40 min
Reaquecer	160°C	05-10 min
Carne Bovina	160°C- 200°C	26-80 min
Hamburger	200°C	15-25 min
Grão de Bico	180°C- 160°C	18-43 min
Filé de frango	180°C	11-28 min
Coxa e sobrecoxa de frango	200°C	28-40 min
Batata Frita	200°C -180°C	10-33 min
Peixe	200°C	11-20 min
Batata rustica	200°C -180°C	19-38 min
Salsichas/ Linguíça	160°C -180°C	13-26 min
Filé Bovino	200°C	08 -18 min
Vegetais	160°C- 200°C	03-32 min
Bolo	160°C- 200°C	30-40 min

Obs.: Caso o produto não reconheça os alimentos ou reconheça incorretamente, isso não é um erro, favor configure o tempo e a temperatura manualmente conforme o preparo desejado.

LIMPANDO SEU PRODUTO

Antes de manusear o produto para limpeza, aguarde esfriar e então retire o plugue da tomada.

1. Para limpeza externa, passe um pano seco e macio para não danificar seu produto.
2. O cesto pode ser lavado normalmente.
3. Com uma esponja macia, lave o cesto com água e detergente neutro. Não use esponjas de aço, semelhante, e abrasivos, pois podem danificar seu produto.
4. Nunca utilize utensílios de metal para tentar remover crostas ou sobras de alimento grudado no cesto. Isso poderá danificar o produto.
5. Cuidado para que umidade não penetre na resistência do produto.
6. Recomenda-se utilizar água morna e um pouco de desengordurante de cozinha para facilitar a limpeza
7. O produto não pode ser submerso em água ou qualquer outro líquido.
8. Mantenha a higiene de seu aparelho, para evitar contaminações.
9. Ao guardar o seu produto, verifique que se está completamente seco, pois a umidade pode comprometer a vida útil do seu aparelho.

SOLUÇÃO DE PROBLEMAS

PROBLEMAS	POSSÍVEIS CAUSAS	SOLUÇÕES
A fritadeira de ar não funciona.	<ol style="list-style-type: none">1. A fritadeira não está conectada na tomada.2. Temporizador na posição "0".3. O cesto não foi colocado corretamente na fritadeira.	<ol style="list-style-type: none">1. Conecte o plugue na tomada.2. Ajuste o temporizador para definir o tempo de cozimento necessário para ligar a fritadeira.3. Trave a cesta adequadamente no gabinete.
Os ingredientes não cozinham.	<ol style="list-style-type: none">1. Há muitos ingredientes na cesta.2. A temperatura definida está muito baixa.3. O tempo de cozimento é muito curto.	<ol style="list-style-type: none">1. Coloque porções menores de ingredientes na panela. Quantidades menores são fritos de maneira mais uniforme.2. Toque nos ícones + e - para definir a configuração de temperatura necessária.3. Toque nos ícones + e - para definir o tempo de cozimento necessário.
Os ingredientes são fritos de forma irregular na fritadeira.	<ol style="list-style-type: none">1. Ingredientes muito unidos e sobrepostos uns com os outros.	<ol style="list-style-type: none">1. Mexa o cesto para mudar a posição dos alimentos.
Não consigo deslizar o cesto para a fritadeira de forma adequada.	<ol style="list-style-type: none">1. A cesta pode estar sendo encaixada de forma incorreta.	<ol style="list-style-type: none">1. Encaixe o cesto no gabinete de forma linear.
Está saindo fumaça da fritadeira.	<ol style="list-style-type: none">1. Alimentos com muita gordura estão sendo preparados.2. A fritadeira possui sujeira do uso anterior.	<ol style="list-style-type: none">1. Evite uma grande quantidade de alimentos com gordura. Não adicione óleo na sua fritadeira.2. Sempre limpe a fritadeira após uso.


O manual de instruções pode ser baixado através do site www.amvox.com.br.




DESCARTE


A marca acima indica que o produto não deve ser descartado em lixos comuns. Para prevenir danos à saúde humana e ao meio ambiente, descarte-o uma unidade de lixo reciclável, promovendo assim a sustentabilidade ambiental.

Entre em contato conosco!

 **3649-8900** – Capitais e Regiões Metropolitanas.

 **0800 284 5032** – demais localidades

 **contato@amvox.com.br**

 **(71) 99267-0131** (apenas mensagens)



AmvoxBrasil @amvox_ AmvoxBrasil

Siga-nos nas redes sociais!

Amvox[®]

www.amvox.com.br