

# **Amvox**

## **MANUAL DE INSTRUÇÕES**



**ASPIRADOR ROBÔ ASP 018**

## ÍNDICE

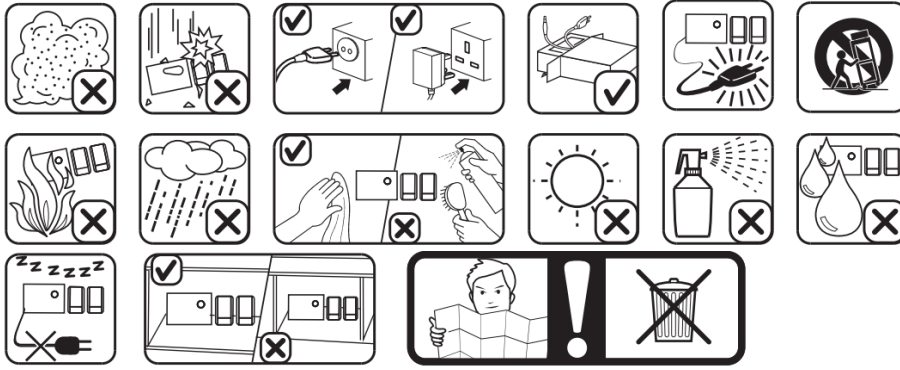
RECOMENDAÇÕES INICIAIS .....	3
ESPECIFICAÇÕES .....	4
NESTE KIT CONTÉM .....	5
CONHECENDO SEU PRODUTO .....	6
USANDO SEU PRODUTO.....	7
CARREGAMENTO DO PRODUTO.....	8
CONTROLE REMOTO .....	8
EM CASO DE FALHA .....	9
LIMPANDO SEU PRODUTO .....	9

Parabéns! Você acaba de adquirir um produto **AMVOX** desenvolvido com alto padrão de tecnologia, qualidade e eficiência!

## **RECOMENDAÇÕES INICIAIS**

- 1.** Leia atentamente todo o manual de instruções antes de utilizar o aparelho. Essas instruções devem estar acessíveis para consulta, sempre que for necessário.
- 2.** Este aparelho foi produzido para fins domésticos, sua utilização comercial acarretará a perda da garantia.
- 3.** O uso de acessórios conectados não recomendados pelo fabricante do aparelho pode provocar lesões.
- 4.** Este aparelho foi projetado somente para uso doméstico. Ao usar aparelhos elétricos, precauções básicas de segurança devem sempre ser seguidas para reduzir o risco de incêndio, choque elétrico e/ou lesões a pessoas.
- 5.** Não use este aparelho para nenhum outro fim, a não ser o descrito neste manual de instruções.
- 6.** Este aparelho não se destina a utilização por pessoas (inclusive crianças) com capacidades físicas, sensoriais ou mentais reduzidas, ou por pessoas com falta de experiência e conhecimento a menos que tenham recebido instruções referentes à utilização do aparelho ou estejam sob a supervisão de uma pessoa responsável pela sua segurança.
- 7.** Recomenda-se que as crianças sejam vigiadas para assegurar que elas não estejam brincando com o aparelho.
- 8.** Limpeza e manutenção do usuário não devem ser feitas por crianças sem supervisão.
- 9.** Este aparelho destina-se a ser usado em aplicações de uso doméstico e similares, tais como: Áreas de cozinha pessoal em lojas, escritórios e outros ambientes de trabalho; Casas de fazenda; por clientes em hotéis, motéis e outros tipos de ambientes residenciais;
- 10.** Se o cabo de carregamento estiver danificado, deve ser substituído, por outra similar ao modelo. Procure a assistência ou pessoas qualificadas, a fim de evitar riscos.
- 11.** Não faça emendas ou qualquer modificação do cabo e no plugue de energia.
- 12.** Guarde sempre o cabo plugue para evitar acidentes, tropeções e quedas.
- 13.** Utilize apenas peças ou acessórios do fabricante.
- 14.** Mantenha o produto desligado e desconectado da rede de energia elétrica, quando o produto for receber qualquer tipo de reparo ou manutenção.
- 15.** Não introduza quaisquer objetos estranhos à função do produto, principalmente quando este estiver ligado à rede elétrica.
- 16.** Para evitar danos, mantenha o produto bem armazenado e limpo, em ambiente protegido das intempéries (chuva, vento, umidade, raios solares etc.).
- 17.** Preste atenção em todos os avisos e precauções. Esses avisos são importantes para o bom funcionamento e a segurança no manuseio do aparelho.
- 18.** Guarde este manual para referência futura.
- 19.** Em quaisquer casos de defeito ou mau funcionamento, procurar a autorizada mais próxima. Nunca tente reparar o aparelho.
- 20.** O uso dos acessórios não recomendados pelo fabricante do aparelho pode resultar em incêndio, choque elétrico' ou ferimentos.
- 21.** Seus acessórios são destinados para serem usados apenas nos seus produtos de origem.
- 22.** Não use este equipamento para aspirar objetos em chamas ou fumegantes, como bitucas de cigarro, fósforos ou cinzas quentes.

**Atenção às situações abaixo durante o uso**



**ESPECIFICAÇÕES**

1. ASP018– BIVOLT-50/60HZ 11.4W

## NESTE KIT CONTÉM

- 01 Aspirador Robô
- 01 Controle Remoto
- 01 Carregador
- 01 MOP (Pano)
- 02 Pares de Pincéis Laterais
- 01 Escovinha de Limpeza



**Robo Aspirador**



**Mop**



**Pincéis Laterais**



**Carregador**

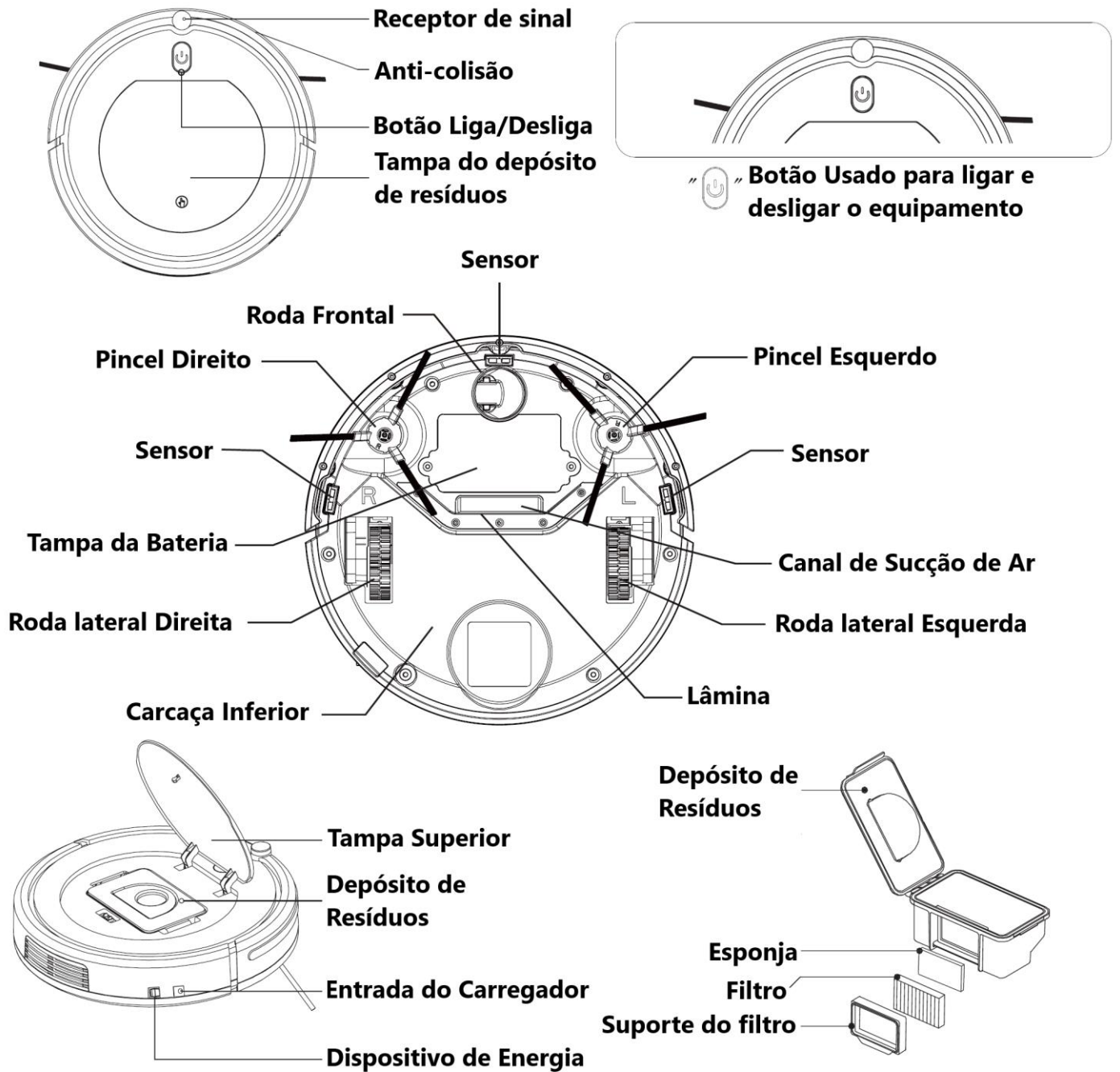


**Controle Remoto**



**Escovinha de Limpeza**

## CONHECENDO SEU PRODUTO



## USANDO SEU PRODUTO

### CUIDADOS NO PRIMEIRO USO

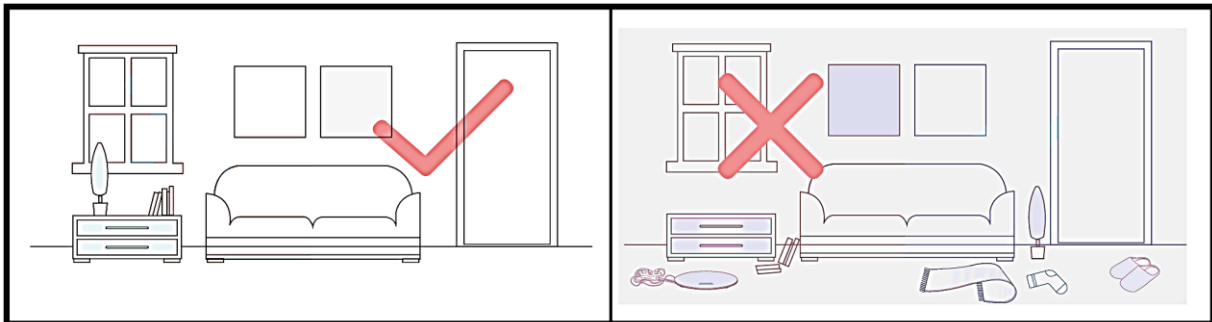
1. É necessário carregar ao menos durante 6 horas, para iniciar o primeiro uso.
2. Certifique-se de que todos os adesivos foram retirados antes de ligar.
3. Verifique se as escovas laterais: direita e esquerda estão nas suas respectivas posições.
4. Para usar é necessário pressionar o dispositivo de energia no modo ON
5. Para ligar o aparelho pressione uma vez no Botão Liga/Desliga. Repita o mesmo processo para desligamento.



Periodicamente, recomendamos que acompanhe o aparelho para evitar que fique preso em algum obstáculo.

### ORGANIZAÇÃO DO AMBIENTE PARA USO

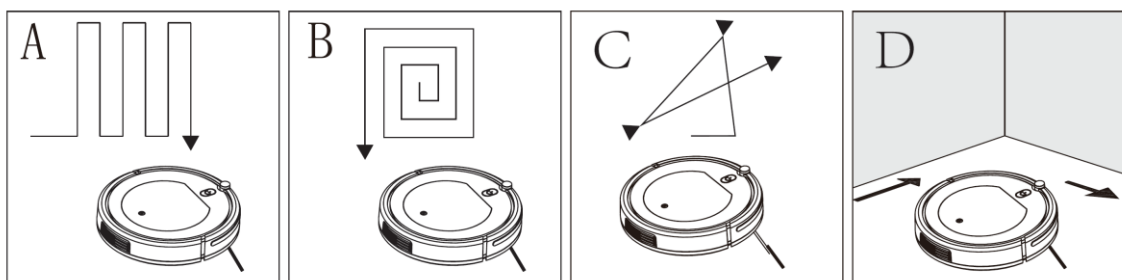
1. Antes de iniciar a limpeza, por favor, organize móveis e itens diversos, como mesas, cadeiras, etc. ordenadamente e deixe o espaço o mais livre possível.
2. Remova ou bloqueie obstáculos hostis no chão como: escadas, vãos e objetos fixos ao chão, para evitar danos.
3. Evite grandes impactos no equipamento como: quedas, pisadas, pesos etc.



### MODOS DE VARREDURA

Este equipamento possui quatro modos de varredura diferentes que são acompanhados pelo controle remoto.









1. Modo ZIG-ZAG: O robô irá operar em posições curvilíneas no espaço onde for colocado.
2. Modo Espiral: O robô irá operar de em forma de espiral no espaço delimitado pelo usuário.
3. Modo Aleatório: O robô irá seguir em linha reta sem seguir uma ordem específica de limpeza.
4. Modo Foco: O robô irá operar em um ponto específico que o usuário o delimitar.

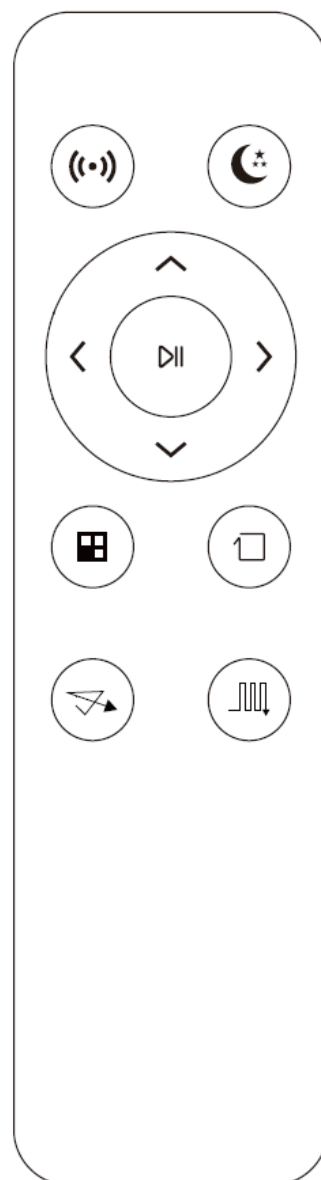


## CARREGAMENTO DO APARELHO

1. Insira o cabo de energia na entrada do carregador e conecte-o na fonte de energia
2. Não utilize o equipamento enquanto estiver conectado a fonte.
3. Após usá-lo carregue-o totalmente.
4. A bateria tem durabilidade de 2 horas de uso, após carregamento.
5. Caso a máquina não for usada por um longo período carregue-o pelo menos a cada 3 meses.

## CONTROLE REMOTO

-  Pressione para emitir um “BIP”, isso permite lhe permite localizar o aparelho caso esteja fora do seu alcance visual.
-  Pressione para o robô entrar em modo descanso
-  Pressione para iniciar ou interromper a movimentação do robô
-  Pressione para direcionar o robô para o sentido desejado
-  Pressione para o robô entra em modo Foco
-  Pressione para acionar o modo Espiral
-  Pressione para acionar o modo Aleatório
-  Pressione para acionar o modo ZIG-ZAG





## EM CASO DE FALHAS

Em caso de falhas o aparelho irá disparar alguns alertas:

TABELA DE COM CÓDIGO DE ALERTA		
Alerta	Problema	Solução
A luz vermelha acesa e os alarmes sonoros disparando	Aparelho ligado e distante do chão	Ponha o Aparelho no chão
A luz verde acesa e os alarmes sonoros disparando	Escovas laterais não estão girando	Descongestionar as escovas para girarem livremente
A luz vermelha e laranja piscando alternadamente e os alarmes sonoros disparando	Rodas sobrecarregadas com algum tipo de resíduo	Verifique a parte inferior e desobstrua as rodas
A luz verde e laranja piscando alternadamente e os alarmes sonoros disparando	Falha no interruptor de colisão	Verifique se os sensores e limpe-os
A luz verde e laranja piscando alternadamente	Bateria descarregada/ falha no carregamento	Encaixe o cabo corretamente no equipamento e na tomada

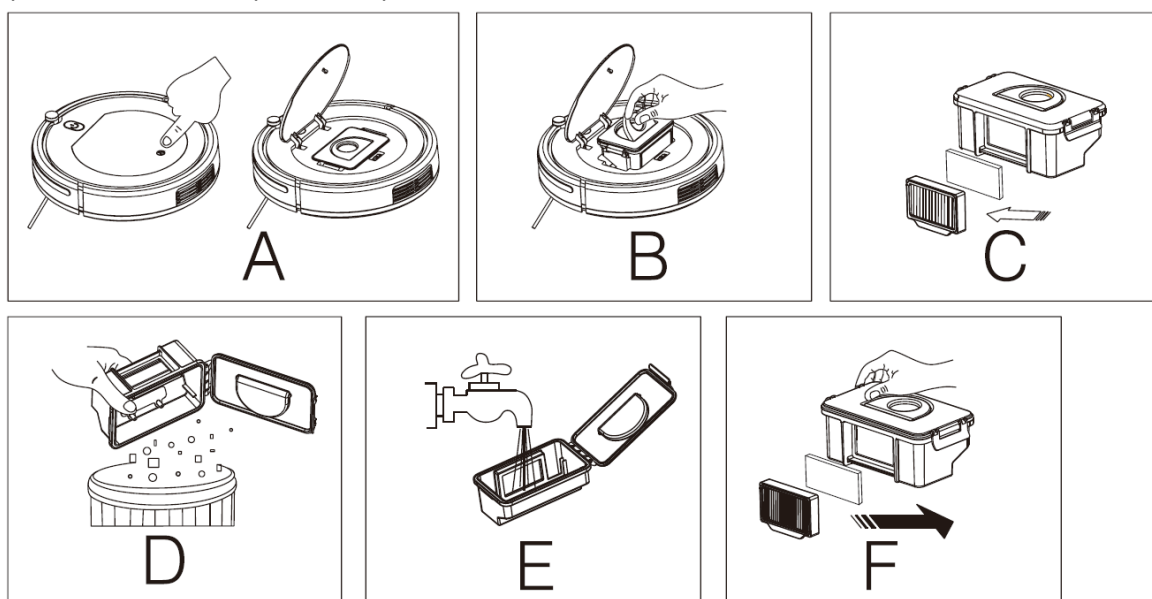
**Se nenhuma das soluções acima solucionar o problema sigas as instruções abaixo:**

- Ligue novamente a fonte de alimentação na parte inferior da máquina e reinicie a máquina.**
- Se o problema persistir com o aparelho reiniciado, procure a assistência técnica.**

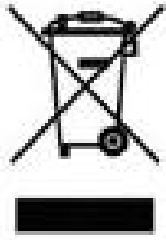
## LIMPANDO SEU APARELHO

Para garantir a durabilidade do produto é necessário que haja a higienização após uso para isso.

- Esvazie o depósito de resíduos sempre após o uso, para isso pressione a capa giratória.
- Retire o depósito de resíduos do compartimento
- Remova o filtro e o suporte do filtro
- Descarte o pó que estiver dentro do depósito
- Lave com água corrente
- Após enxugar encaixe os itens novamente em seus lugares devidos.
- Limpe o filtro uma vez após usá-lo por 15 a 30 dias. A vida útil máxima deo filtro eficiente é de 24 meses.




O manual de instruções pode ser baixado através do site [www.amvox.com.br](http://www.amvox.com.br).




#### Descarte


A marca acima indica que o produto não deve ser descartado em lixos comuns. Para prevenir danos à saúde humana e ao meio ambiente, descarte-o uma unidade de lixo reciclável, promovendo assim a sustentabilidade ambiental.

## Entre em contato conosco!

 **3649-8900** – Capitais e Regiões Metropolitanas.

 **0800 284 5032** – demais localidades

 **contato@amvox.com.br**

 **(71) 99267-0131** (apenas mensagens)



AmvoxBrasil @amvox\_ AmvoxBrasil

## Siga-nos nas redes sociais!

[www.amvox.com.br](http://www.amvox.com.br)

**Amvox**<sup>®</sup>

[www.amvox.com.br](http://www.amvox.com.br)