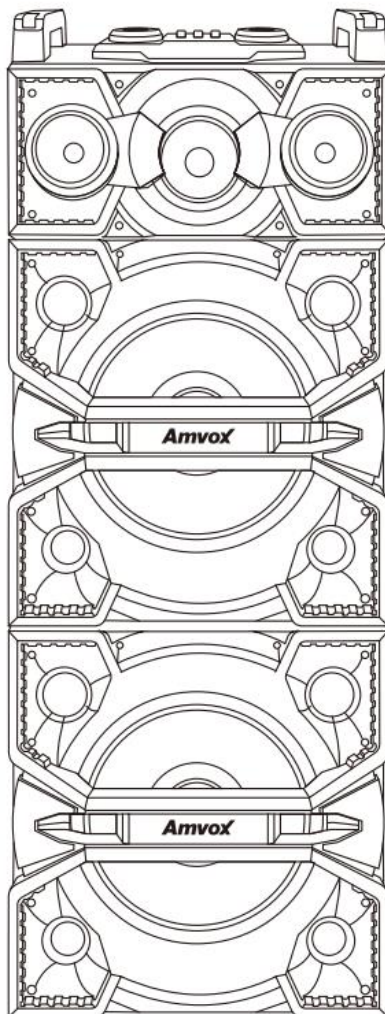


Amvox®

MANUAL DE INSTRUÇÕES



ACA 2500 TERREMOTO



Leia o manual cuidadosamente antes de usar o aparelho

ÍNDICE

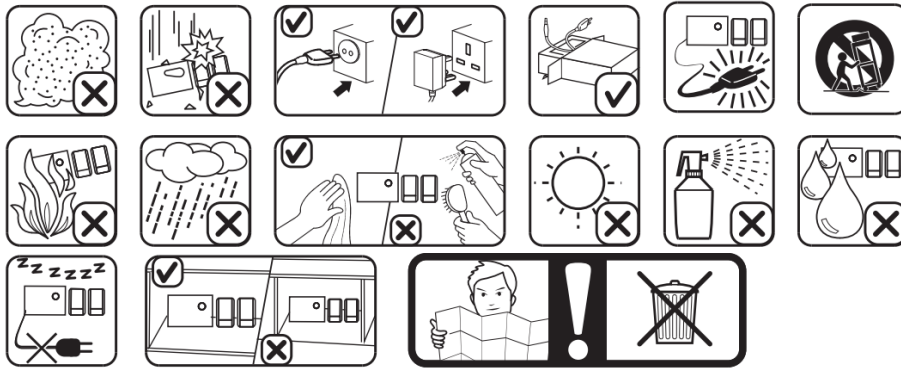
RECOMENDAÇÕES INICIAIS	3
ESPECIFICAÇÕES	4
PAINEL FRONTAL	5
PAINEL TRASEIRO	6
CONECTANDO SEU APARELHO	7
FUNÇÃO BLUETOOTH.....	8
FUNÇÃO POWER X.....	8
MODO AUXILIAR	8
MODO USB/TF CARD	8
FUNÇÃO PASSA PASTA.....	9
MICROFONE	9
FALHAS NO APARELHO	10

Parabéns! Você acaba de adquirir um produto **AMVOX** desenvolvido com alto padrão de tecnologia, qualidade e eficiência!

RECOMENDAÇÕES INICIAIS

1. Leia atentamente todo o manual de instruções antes de utilizar o aparelho. Essas instruções devem estar acessíveis para consulta, sempre que for necessário.
2. Preste atenção em todos os avisos e precauções. Esses avisos são importantes para o bom funcionamento e a segurança no manuseio do aparelho.
3. Não faça emendas ou qualquer modificação do cabo e no plugue de energia.
4. Ventilação: O aparelho deve ser colocado em local ventilado ou com bom fluxo de ar. Não bloqueie as entradas de ventilação do aparelho. Não o cubra com qualquer tecido ou material que impeça sua ventilação. Mantenha-o a um mínimo de 10 cm de distância da parede.
5. Não deixe o aparelho em cima de superfícies móveis e instáveis como: sofás, camas, colchões, carpetes ou quaisquer superfícies similares.
6. Limpeza: Utilize apenas um pano seco ou uma flanela para efetuar a limpeza. Panos umedecidos ou molhados podem danificar os componentes internos do aparelho. Nunca pulverize ou derrame sobre o produto nenhum tipo de líquido.
7. Não aplique força para limpar o alto-falante, pois pode danificá-lo.
8. Não deve ser exposto à locais empoeirados como depósitos, praias, propriedades rurais, etc. A poeira produzida por esses ambientes podem se alojar nas partes móveis do alto-falante e comprometer seu bom funcionamento.
9. Não deixe-o próximo à fontes de calor ou ambientes com altas temperaturas.
10. Desconecte da tomada em caso de tempestades ou caso não for utilizá-lo por longos períodos de tempo.
11. Não tente fazer reparos ou manutenções no aparelho por conta própria. Os componentes internos podem causar choque elétrico. Caso seja necessário, procure uma assistência técnica autorizada.
12. Odor anormal: Caso identifique algum odor anormal, desligue o aparelho imediatamente e contate seu fornecedor.

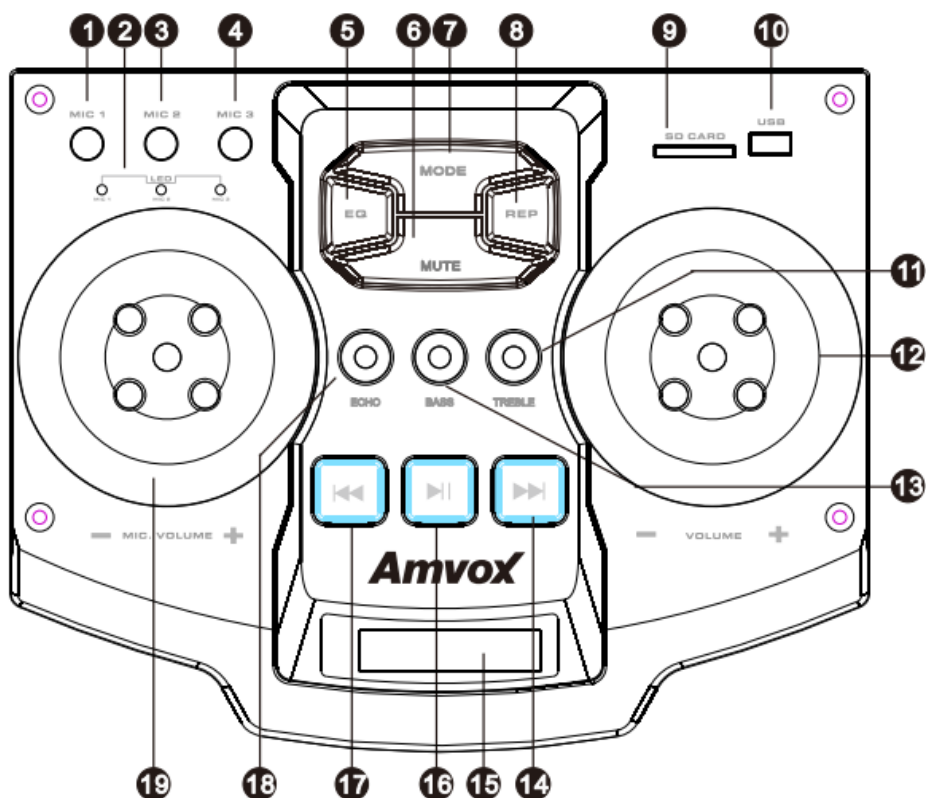
Atenção às situações abaixo durante o uso



ESPECIFICAÇÕES

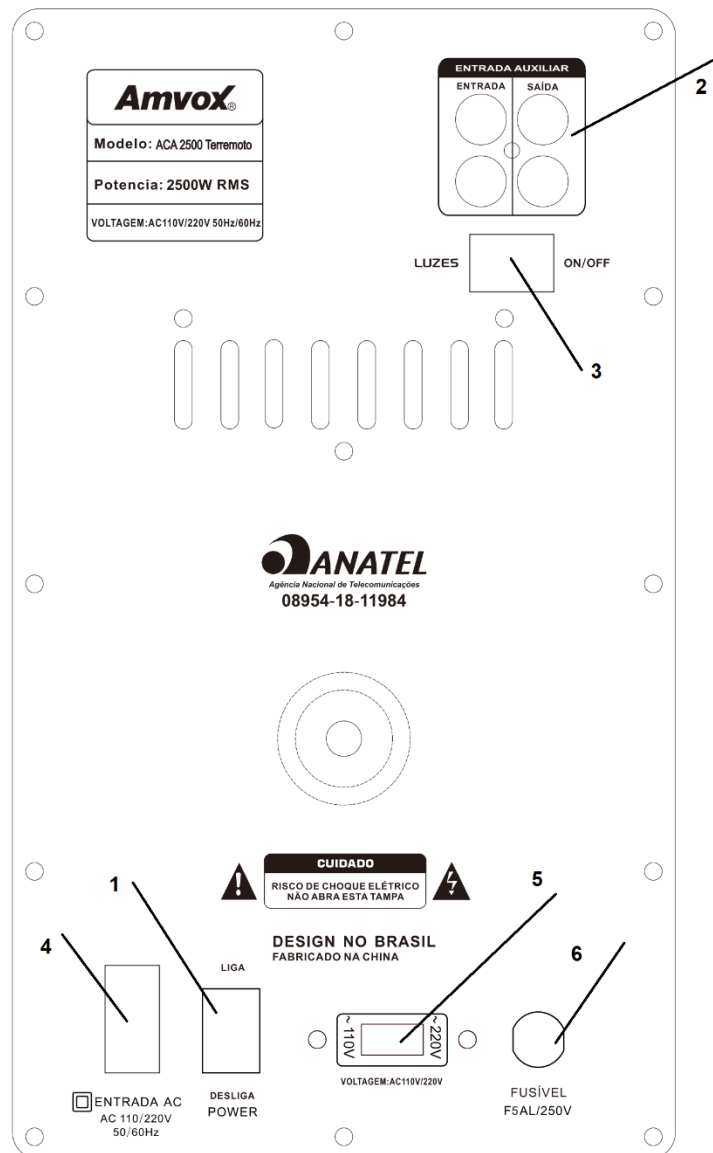
1. Potência: 2500W RMS
2. Frequência. 50/60Hz
3. Display de LED
4. Função karaokê
5. Entrada USB /SD /AUX.
6. Conexão Bluetooth
7. Voltagem: AC 110V-220V/60Hz

PAINEL FRONTAL



1. ENTRADA DE MICROFONE: MIC1 usado para entrada de sinal de microfone
2. LUZ INDICADORA: MIC1/MIC2/MIC3
3. ENTRADA DE MICROFONE: MIC2 usado para entrada de sinal de microfone
4. ENTRADA DE MICROFONE: MIC3 Conecte um cabo do instrumento musical a este terminal de entrada.
5. EQUALIZADOR
6. MUDO: Silencia seus alto falantes
7. AJUSTE MODO: seleciona o modo de execução (Aux e Bluetooth)
8. REPETIR MUSICA: USB/SD.
9. ENTRADA: SD/MMC Conecte seu dispositivo SD CARD para tocar suas musicas
10. ENTRADA USB: Conecte seus dispositivos de memória flash USB para tocar suas músicas.
11. AGUDO: Gire este botão para ajustar o agudo da musica + -
12. VOLUME Gire este botão de volume para alterar o volume + -
13. GRAVE: Gire este botão para ajustar o grave da música+ -
14. PASTA+/PRÓXIMA: Próxima Musica MP3/BT/. PASTA+: Próxima pasta USB/SD.
15. DISPLAY DE LED:
16. TOCAR/PAUSAR: reproduz e pausa / TWS – Aciona Função TWS.
17. PASTA-/ANTERIOR: Musica anterior MP3. PASTA-: Pasta anterior USB/SD.
18. ECO. Ajusta o efeito de eco do campo de som.
19. MIC VOL. Ajuste o botão do volume do microfone para alterar o volume do microfone.

PAINEL TRASEIRO



1. Liga / Desliga

2. Entrada Auxiliar

3. Luzes LED Liga / Deliga

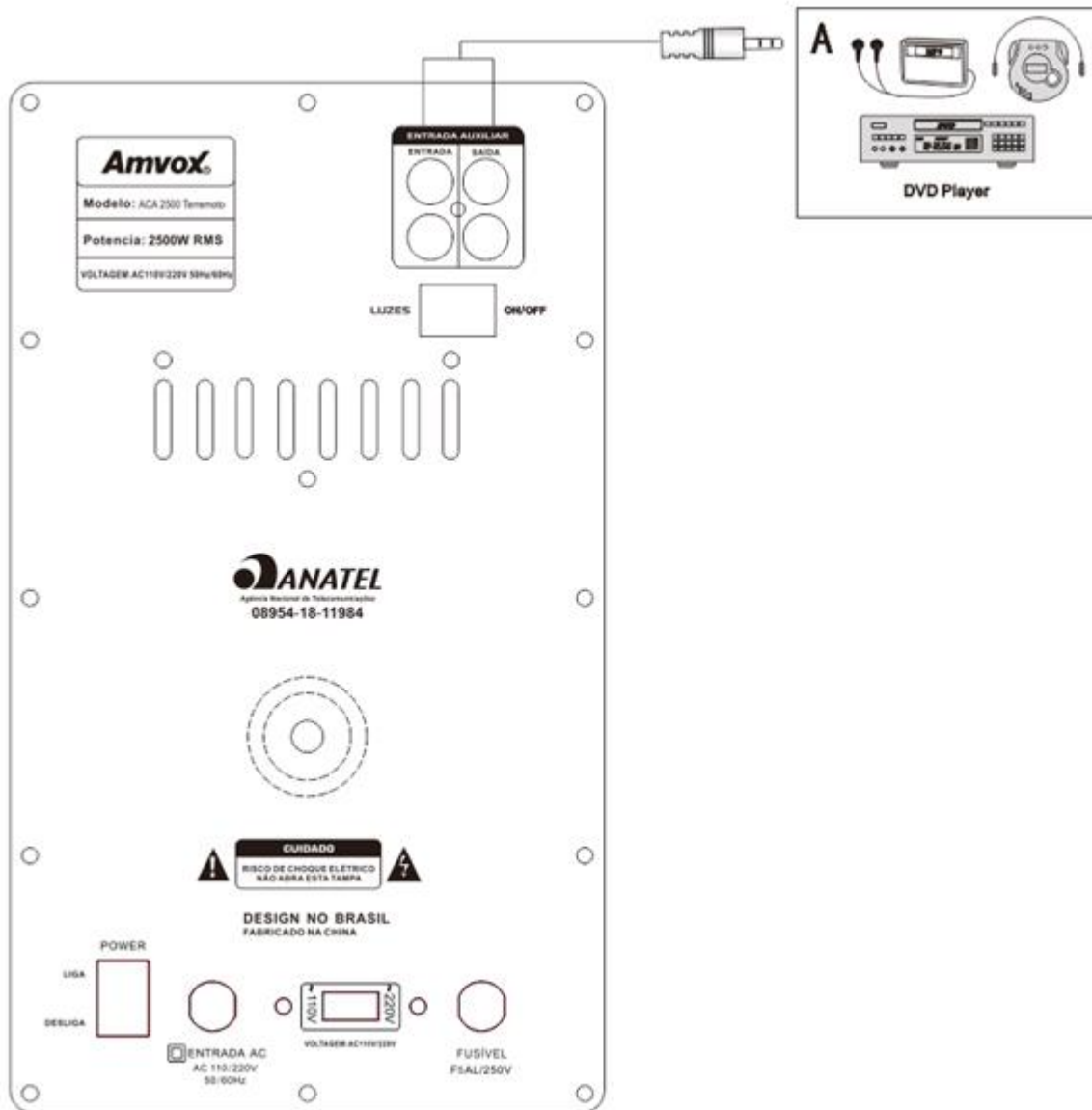
4. Cabo de Força AC – 110V/220V - 50/60Hz

5. Ajuste voltagem 127V ou 220V

6. Fusível

CONECTANDO SEU APARELHO

IMPORTANTE: certifique que a voltagem estar ajustada de acordo com sua região 110V/220V



Potência (4Ω 1KHz, 1% THD)..... 2500W RMS
THD..... 1%
Frequência..... 50/60Hz
Fonte de Alimentação..... AC110V/220V

FUNÇÃO BLUETOOTH

1. Pressione o botão Modo até aparecer o nome "BLUE" no display. Na opção bluetooth de seu smartphone, aparecerá o nome " Amvox 2500 Terremoto" na lista de dispositivos. Selecione essa opção e confirme. Um sinal sonoro indicará que o pareamento foi bem-sucedido.
2. Reprodução de músicas: pressione o botão ► para pausar ou reproduzir a faixa. Pressione os botões ◀ e ▶ para alternar entre as faixas
3. Ajuste de volume: o volume pode ser controlado tanto pelo smartphone quanto pelo produto.

FUNÇÃO POWER X

A função Power X permite a conexão sem fio entre duas caixas através da tecnologia TWS – True Wireless Stereo. Para ativar esta função:

1. Verifique em sua embalagem os modelos de caixas amplificadas compatíveis.
2. Ligue as duas caixas amplificadas e as mantenha próximas em até 20 metros de distância
3. Na primeira caixa, siga os passos do item "FUNÇÃO BLUETOOTH" deste manual.
4. Na segunda caixa, pressione e segure o botão ►/TWS até aparecer o nome "on" no display e aguarde. Um sinal sonoro indicará que o pareamento foi bem-sucedido.
5. Pressione o botão ► para pausar ou reproduzir faixa e os botões ◀ e ▶ para pular ou voltar faixa.

MODO AUXILIAR

Pressione o botão Modo até aparecer o nome "LINE" no display. Conecte qualquer dispositivo de áudio na sua **ACA 2500 Terremoto** através de um cabo RCA ou RCA/P2 (FONE DE OUVIDO). O som do dispositivo será reproduzido em seu aparelho.

Importante: Não é possível fazer ligação por cabo HDMI

MODO USB/TF CARD

1. Insira um dispositivo USB ou cartão de memória com faixas de áudio. Ao inserir o dispositivo em seu aparelho, a reprodução das faixas iniciará automaticamente. A **ACA 2500 Terremoto** suporta arquivos MP3, WMA e WAV.
2. Para reproduzir ou pausar a faixa, pressione o botão ►. Pressione o botão ◀ para voltar para a faixa anterior e ▶ para ir para a próxima faixa.

Importante: Sua caixa Amvox 2500 Terremoto só aceita dispositivos USB com no mínimo 1GB de memória e no máximo 16GB

FUNÇÃO PASSA PASTA

Em modo USB/TF, é possível selecionar pasta desejada caso seu dispositivo USB/TF tenha mais de uma. Pressione anterior ◀ ou próxima ▶ para navegar entre pastas. Notar que essa função não funciona com o aparelho ligado ao Bluetooth.

MICROFONE

O aparelho possui 3 entradas para microfone. Utilize um cabo P10 e insira no aparelho. Ajuste o eco e o volume do microfone pressionando estão no painel frontal.


FALHAS NO APARELHO


Durante a vida útil do aparelho alguns defeitos ou falhas podem surgir. Siga as instruções abaixo para solucionar o problema. Caso o problema persista ou não estiver na descrição abaixo, procure uma assistência técnica especializada.

PROBLEMA	CAUSA	SOLUÇÃO
<i>Aparelho Não liga</i>	<ol style="list-style-type: none">1. <i>Bateria sem carga .</i>2. <i>Carregador conectado incorretamente</i>	<ol style="list-style-type: none">1. <i>coloque o aparelho no carregador.</i>2. <i>Conecte o carregador na tomada e o pino na entrada de alimentação</i>
<i>Sem som</i>	<ol style="list-style-type: none">1. <i>Volume baixo no produto</i>2. <i>Volume baixo no dispositivo móvel</i>3. <i>Aparelho com “mudo” ativado</i>	<ol style="list-style-type: none">1. <i>Aumente o volume.</i>2. <i>Aumente o volume do smartphone ou dispositivo bluetooth.</i>3. <i>Pressione o botão MUDO</i>
<i>Som distorcido ou abafado</i>	<ol style="list-style-type: none">1. <i>Volume está muito alto</i>2. <i>Bateria fraca</i>3. <i>Equalizador</i>	<ol style="list-style-type: none">1. <i>Abaixe o volume do aparelho</i>2. <i>Conecte o aparelho no carregador</i>3. <i>Escolha uma equalização adequada.</i>
<i>Microfone sem som</i>	<ol style="list-style-type: none">1. <i>Volume do microfone baixo.</i>2. <i>Microfone desligado</i>	<ol style="list-style-type: none">1. <i>Aumente o volume do microfone.</i>2. <i>Verifique se a chave seletora do microfone está na posição “on”</i>
<i>USB não funciona</i>	<ol style="list-style-type: none">1. <i>Dispositivo corrompido</i>2. <i>Formato de arquivo inválido</i>	<ol style="list-style-type: none">1. <i>Formate a unidade USB e grave novamente as faixas</i>3. <i>Arquivos que não sejam MP3, WMA ou WAV não são compatíveis.</i>
<i>Não conecta Bluetooth</i>	<ol style="list-style-type: none">1. <i>Aparelho não está em modo bluetooth</i>2. <i>Dispositivo fora de alcance</i>3. <i>Erro de sincronização.</i>4. <i>Lista de pareamento com muitos dispositivos salvos</i>	<ol style="list-style-type: none">1. <i>Pressione o botão modo até entrar na função bluetooth</i>2. <i>Certifique-se que o aparelho está num raio de 20 metros do dispositivo bluetooth</i>3. <i>Reinicie seu smartphone. Desligue o aparelho. Espere 5 segundos e ligue novamente.</i>4. <i>Verifique em seu dispositivo bluetooth a lista de dispositivos pareados e remova os que não utiliza.</i>


“Este equipamento não tem direito à proteção contra interferência prejudicial e não pode causar interferência em sistemas devidamente autorizados.”

Entre em contato conosco!

 **3649-8900** – Capitais e Regiões Metropolitanas.

 **0800 284 5032** – demais localidades

 **contato@amvox.com.br**

 **(71) 99267-0131** (apenas mensagens)



AmvoxBrasil @amvox_ AmvoxBrasil

Siga-nos nas redes sociais!

Amvox[®]

www.amvox.com.br