

Amvox

MANUAL DE INSTRUÇÕES



AIR FRYER ARF 1250 / ARF 1250 2

ÍNDICE

RECOMENDAÇÕES INICIAIS	3
ESPECIFICAÇÕES	5
CONHECENDO SEU PRODUTO	6
MONTAGEM	6
USANDO SEU PRODUTO.....	7
LIMPANDO SEU PRODUTO	7
GUIA DE PREPARO	8
DÚVIDAS E RESPOSTAS	9

Parabéns! Você acaba de adquirir um produto **AMVOX** desenvolvido com alto padrão de tecnologia, qualidade e eficiência!

RECOMENDAÇÕES INICIAIS

1. Leia atentamente todo o manual de instruções antes de utilizar o aparelho. Essas instruções devem estar acessíveis para consulta, sempre que for necessário.
2. Este aparelho foi produzido para fins domésticos, sua utilização comercial acarretará a perda da garantia.
3. O uso de acessórios conectados não recomendados pelo fabricante do aparelho pode provocar lesões.
4. Este aparelho foi projetado somente para uso doméstico. Ao usar aparelhos elétricos, precauções básicas de segurança devem sempre ser seguidas para reduzir o risco de incêndio, choque elétrico e/ou lesões a pessoas.
5. Não use este aparelho para nenhum outro fim, a não ser o descrito neste manual de instruções.
6. Antes de ligar o plugue na tomada, verifique se a tensão elétrica do aparelho é compatível com a rede elétrica de sua região.
7. Este aparelho não se destina a utilização por pessoas (inclusive crianças) com capacidades físicas, sensoriais ou mentais reduzidas, ou por pessoas com falta de experiência e conhecimento a menos que tenham recebido instruções referentes à utilização do aparelho ou estejam sob a supervisão de uma pessoa responsável pela sua segurança.
8. Crianças devem ser supervisionadas se estiverem próximas ao aparelho em funcionamento.
9. Recomenda-se que as crianças sejam vigiadas para assegurar que elas não estejam brincando com o aparelho.
10. O produto não deve ser armazenado, utilizado ou testado em armários e outros locais embutidos.
11. Limpeza e manutenção do usuário não devem ser feitas por crianças sem supervisão.
12. Este aparelho destina-se a ser usado em aplicações de uso doméstico e similares, tais como: Áreas de cozinha pessoal em lojas, escritórios e outros ambientes de trabalho; Casas de fazenda; por clientes em hotéis, motéis e outros tipos de ambientes residenciais; Bed and Breakfast tipos de ambientes.
13. Sempre posicione o seu aparelho em superfície plana, firme, limpa e seca.
14. Não coloque seu produto contra a parede ou outros aparelhos. Mantenha, pelo menos, 10 cm de distância entre as partes detrás, laterais e a parte de cima.
15. Mantenha o aparelho distante de superfícies quentes, de brasas ou fogo.
16. Não utilize o aparelho na proximidade de torneiras, chuveiros, piscinas ou em área externa. Não utilize extensões elétricas para aumentar o comprimento do cabo plugue.
17. Nunca permita que o cabo plugue encostem as superfícies quentes.
18. Se o cabo de alimentação estiver danificado, deve ser substituído pelo fabricante, pelo seu agente de assistência ou pessoas qualificadas, a fim de evitar riscos.

19. Não faça emendas ou qualquer modificação do cabo e no plugue de energia.
20. Nunca transporte ou desligue o produto puxando pelo cabo plugue.
21. Retire o plugue da tomada sempre que não estiver utilizando o aparelho. Guarde sempre o cabo plugue para evitar acidentes, tropeções e quedas.
22. Utilize apenas peças ou acessórios do fabricante.
23. Para evitar acidentes, não deixe o cordão elétrico prender da borda da mesa ou balcão.
24. Para evitar choques elétricos, não manipule o aparelho com as mãos molhadas e nunca mergulhe em água ou outros líquidos.
25. As superfícies acessíveis podem esquentar durante o uso.
26. Não coloque o aparelho sobre ou próximo a materiais inflamáveis, como toalhas de mesa ou cortinas.
27. Este aparelho não foi projetado para ser usado com um temporizador externo ou sistema de controle remoto separado.
28. Não deixe o aparelho funcionando sem vigilância. Deixe o aparelho esfriar totalmente antes de limpá-lo ou tocar nele.
29. Mantenha o produto desconectado da rede de energia elétrica, quando o produto for receber qualquer tipo de reparo ou manutenção.
30. Mantenha o produto desconectado da rede de energia elétrica se o mesmo não estiver em uso ou quando for limpá-lo.
31. Não introduza quaisquer objetos estranhos à função do produto, principalmente quando este estiver em funcionamento, evitando acidentes.
32. Favor observar símbolo abaixo indicando superfície quente localizado na saída de ar do produto.



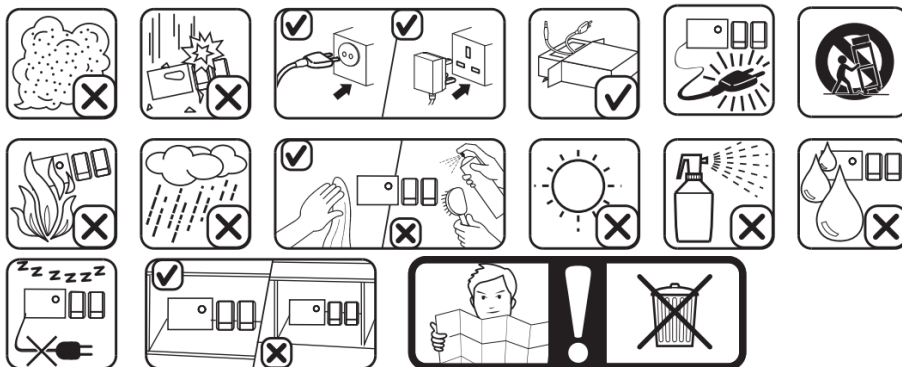
ADVERTÊNCIA
ATENÇÃO - SUPERFÍCIE QUENTE

20 mm

33. Para evitar danos, mantenha o produto bem armazenado e limpo, em ambiente protegido das intempéries (chuva, vento, umidade, raios solares etc.).
34. Preste atenção em todos os avisos e precauções. Esses avisos são importantes para o bom funcionamento e a segurança no manuseio do aparelho.
35. Guarde este manual para referência futura.
36. Em quaisquer casos de defeito ou mau funcionamento, procurar a autorizada mais próxima. Nunca tente reparar o aparelho.
37. O uso dos acessórios não recomendados pelo fabricante do aparelho pode resultar em incêndio, choque elétrico ou ferimentos.
38. Não posicione seu produto próximo de saída de gás, queimadores elétricos ou forno aquecido.

39. Seus acessórios são destinados para serem usados apenas nos seus produtos de origem.
40. O elemento de aquecimento de superfície é sujeito ao calor residual após a sua utilização.
41. Ao fritar com ar quente, o calor é liberado pelas aberturas para saída de ar. Mantenha as mãos e o rosto a uma distância segura do calor e das aberturas para saída de ar. Também tenha cuidado como calor e o ar quente ao remover a cuba do aparelho.
42. Não encha a cuba com óleo ou qualquer outro líquido.

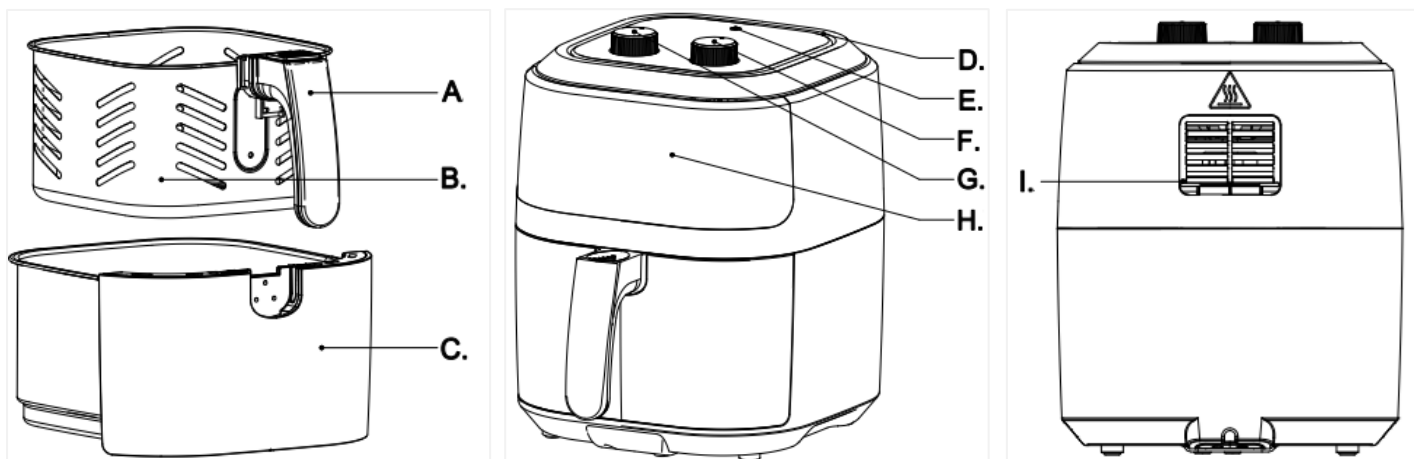
Atenção às situações abaixo durante o uso



ESPECIFICAÇÕES

1. ARF 1250 – 127V; 60Hz; 1400W
2. ARF 1250 2 – 220V; 60Hz; 1400W

CONHECENDO SEU PRODUTO



A. Alça

B. Cesta Removível

C. Coletor de Resíduos

D. Entrada de Ar

E. Led Indicador

F. Seletor de Temperatura

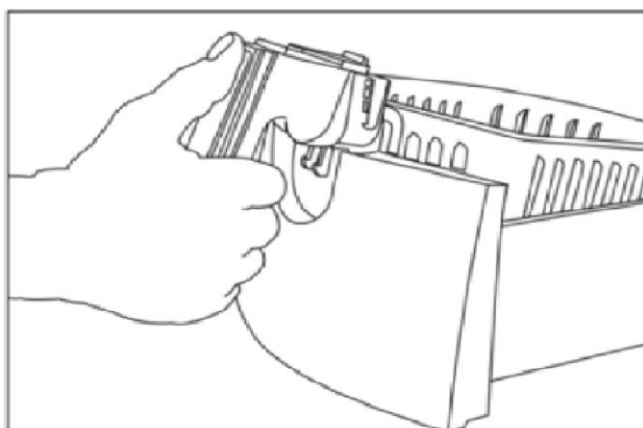
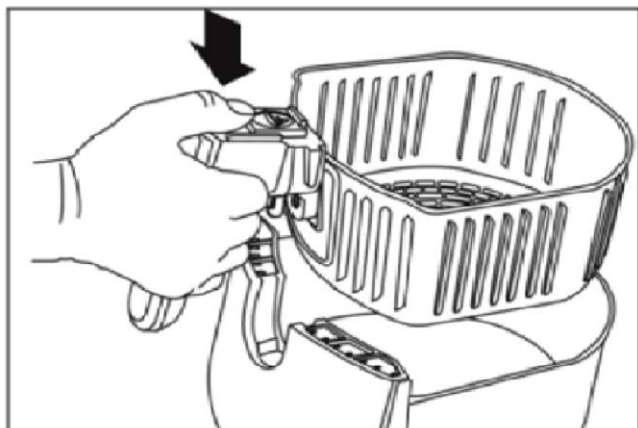
G. Seletor de Tempo

H. Visor transparente

I. Saída de Ar

MONTAGEM

1. Conforme primeira imagem, destrave o cesto antiaderente deslizando a trava de segurança e pressione o botão para liberar o cesto, puxando o cesto para cima, retirando-o do coletor de resíduos.
2. Na segunda imagem, o cesto é colocado no coletor e a alçada posicionada para baixo até que se ouça um “click”. Esse som garante que o cesto está posicionado e travado corretamente.



USANDO SEU PRODUTO

1. É recomendado fazer o preaquecimento da AIR FRYER ARF 1250 antes de iniciar o preparo dos alimentos.
2. Para fazer o preaquecimento, gire o botão “Seletor de Tempo” para 5 minutos e o botão seletor de temperatura a 200°C. As lâmpadas-piloto (vermelha e verde) acenderão, indicando o funcionamento

do produto. A luz verde ficará acesa durante o preaquecimento. Quando a AIR FRYER ARF 1250 atingir a temperatura ideal para receber os alimentos, a luz verde irá se apagar. O preaquecimento leva em torno de 4 a 6 minutos. Caso a luz verde desligue antes, significa que sua AIR FRYER ARF 1250 já está preaquecida e você pode iniciar o preparo.

NOTA: Durante o processo de cozimento com ar quente, a luz indicadora de aquecimento acenderá e apagará de tempos em tempos. Isso indica que o elemento de aquecimento é ligado e desligado para manter a temperatura definida.

3. Em uma superfície plana, levante a alça da cesta e abra a porta, retire a cesta removível e coloque os alimentos na cesta.

NOTA: As partes metálicas da AIR FRYER ARF 1250 estarão quentes. Utilize luvas térmicas para evitar acidentes.

4. Coloque a Cesta (no compartimento interno do produto e feche a Porta.
5. Gire o botão de controle de temperatura até a temperatura desejada. Consulte a Tabela de "Tempo e Temperatura" na página 10.
6. Para ligar o aparelho, gire o botão "Seletor de Tempo" até o tempo desejado.

Dica: Recomenda-se verificar o cozimento dos alimentos na metade do tempo do preparo, retirar a cesta e sacudi-la para desgrudar alimentos que possam estar colados. É indicado virá-los para um cozimento mais uniforme. Recoloque a cesta novamente na AIR FRYER ARF 1250 para continuar o preparo.

ATENÇÃO: Durante o uso, mantenha a alça abaixada e encaixada complemente.

ATENÇÃO: Evite apertar o botão da Cesta enquanto estiver manuseando.

8. Quando o Timer emitir o sinal sonoro, o tempo de preparo estará finalizado. Retire o compartimento da AIR FRYER ARF 1250, colocando-o em uma superfície resistente ao calor.

NOTA: Para desligar o aparelho manualmente, basta girar o botão Seletor de Tempo até O

9. Verifique se os alimentos estão prontos. Caso não estejam, ajuste o Timer com alguns minutos extras.
10. Para remover os alimentos, levante a alça da Cesta e retire-a do aparelho.

LIMPANDO SEU PRODUTO

ATENÇÃO! Antes de manusear o produto para limpeza, aguarde esfriar e, então, retire o plugue da tomada.

1. Para limpeza externa, passe um pano seco e macio para não danificar seu produto, e depois seque-o completamente.
2. O cesto pode ser lavado normalmente.
3. Com uma esponja macia, lave o cesto com água e detergente neutro. Não use esponjas de aço, semelhante, e abrasivos, pois podem danificar seu produto.
4. Nunca utilize utensílios de metal para tentar remover crostas ou sobras de alimento grudado na cuba ou na cesta. Isso poderá danificar o produto.
5. Cuidado para que umidade não penetre na resistência do produto.

6. Recomenda-se utilizar água morna e um pouco de desengordurante de cozinha para facilitar a limpeza
7. Não obstrua a saída de ar do seu aparelho.
8. O produto não pode ser submerso em água ou qualquer outro líquido.
9. Limpe seu produto regularmente e de maneira cuidadosa. O resíduo gerado no caso de falta de higiene pode ser nocivo à saúde.
10. Ao guardar o seu produto, verifique que o mesmo está seco e sem vestígios de água, pois a umidade pode prejudicar o funcionamento do seu aparelho.

GUIA DE PREPARO

ALIMENTO	PORÇÃO (g)	TEMPO APROXIMADO DE PREPARO (min)	TEMPERATURA (°C)	OBSERVAÇÕES
<i>Batatas Palito Finas Congeladas</i>	300 - 700	16 – 18	180	<i>Mexa o alimento no cesto durante o preparo para cozimento uniforme.</i>
<i>Batatas Palito Grossas Congeladas</i>	300 - 700	18 – 20	200	<i>Mexa o alimento no cesto durante o preparo para cozimento uniforme.</i>
<i>Batatas Caseiras em Titas Finas</i>	300 – 800	18 – 25	200	<i>Mexa o alimento no cesto durante o preparo para cozimento uniforme.</i>
<i>Batatas Caseiras “Canoa”</i>	300 – 800	18 - 25	180	<i>Mexa o alimento no cesto durante o preparo para cozimento uniforme.</i>
<i>Medalhões e Bifes de Carne</i>	100 - 500	<i>Ao Ponto 10min / Mal Passado 6min</i>	180	<i>Vire na metade da programação de cozimento.</i>
<i>Hambúrger</i>	100 - 500	18 - 20	180	<i>Vire na metade da programação de cozimento.</i>
<i>Filé de Frango</i>	100 - 500	15 - 22	200	<i>Vire na metade da programação de cozimento.</i>
<i>Costela de Porco</i>	100 - 500	18 - 20	180	<i>Vire na metade da programação de cozimento.</i>
<i>Peixe</i>	100 - 400	8 - 10	200	<i>Vire na metade da programação de cozimento.</i>
<i>Coxas de Frango</i>	100 - 500	15 - 22	200	<i>Vire na metade da programação de cozimento.</i>
<i>Nuggest de Frango</i>	100 - 500	10 - 15	200	<i>Vire na metade da programação de cozimento.</i>
<i>Pão de Queijo Coquetel</i>	200 - 400	18 - 20	200	<i>Mexa o alimento no cesto durante o preparo para cozimento uniforme.</i>
<i>Camarão</i>	300 - 800	18 - 20	200	<i>Mexa o alimento no cesto durante o preparo para cozimento uniforme.</i>
<i>Bolo</i>	100 - 400	20 - 25	160	<i>Apenas acompanhar o cozimento</i>

PERGUNTA/DÚVIDA	POSSÍVEIS CAUSAS	RESPOSTA
A fritadeira de ar não funciona.	<ol style="list-style-type: none"> 1. A fritadeira não está conectada na tomada. 2. Você não ajustou o cronômetro. 3. O cesto não foi colocado corretamente na fritadeira. 	<ol style="list-style-type: none"> 1. Conecte o plugue principal a uma tomada de acordo com a tensão do produto. 2. Toque no ícone do temporizador para definir o tempo de cozimento necessário para ligar a fritadeira. 3. Deslize a cesta na fritadeira de ar adequadamente.
Os ingredientes não cozinhavam.	<ol style="list-style-type: none"> 1. Há muitos ingredientes na cesta. 2. A temperatura definida está muito baixa. 3. O tempo de cozimento é muito curto. 	<ol style="list-style-type: none"> 1. Coloque porções menores de ingredientes na panela. Lotes menores são fritos de maneira mais uniforme. 2. Toque nos ícones + e - para definir a configuração de temperatura necessária. 3. Toque nos ícones + e - para definir o tempo de cozimento necessário.
Os ingredientes são fritos de forma irregular na fritadeira.	Certos tipos de ingredientes precisam ser agitados na metade do tempo de cozimento.	Ingredientes que ficam em cima ou uns sobre os outros (por exemplo, fritas) precisam ser agitados na metade do tempo de cozimento.
Não consigo deslizar o cesto para a fritadeira de forma adequada.	A cesta está cheia demais.	Não encha a cesta além da linha máxima.
As batatas fritas frescas são fritas de forma irregular na fritadeira de ar quente.	Batatas de qualidade proporcionarão um cozimento uniforme.	Use batatas frescas e certifique-se de que ficam firmes durante a fritura.
Está saindo fumaça da fritadeira.	<ol style="list-style-type: none"> 1. Alimentos com muita gordura estão sendo preparados. 2. A fritadeira possui sujeira do uso anterior. 	<ol style="list-style-type: none"> 1. Evite uma grande quantidade de alimentos com gordura. Não adicione óleo em alimentos que possuem muita gordura. 2. Sempre limpe a fritadeira após uso.


O manual de instruções pode ser baixado através do site www.amvox.com.br.




Descarte


A marca acima indica que o produto não deve ser descartado em lixos comuns. Para prevenir danos à saúde humana e ao meio ambiente, descarte-o uma unidade de lixo reciclável, promovendo assim a sustentabilidade ambiental.

Entre em contato conosco!

 **3649-8900** – Capitais e Regiões Metropolitanas.

 **0800 284 5032** – demais localidades

 **contato@amvox.com.br**

 **(71) 99267-0131** (apenas mensagens)



AmvoxBrasil @amvox_ AmvoxBrasil

Siga-nos nas redes sociais!

www.amvox.com.br

Amvox[®]

www.amvox.com.br