

# **Amvox**<sup>®</sup>

## **MANUAL DE INSTRUÇÕES**



**AMS 800 PANINI**  
**AMS 800 2 PANINI**

# ÍNDICE

RECOMENDAÇÕES INICIAIS .....	3
ESPECIFICAÇÕES .....	4
CONHECENDO SEU PRODUTO... ..	5
USANDO SEU PRODUTO.....	5
CUIDANDO E LIMPANDO SEU PRODUTO .....	5
DÚVIDAS E RESPOSTAS .....	6

Parabéns! Você acaba de adquirir um produto **AMVOX** desenvolvido com alto padrão de tecnologia, qualidade e eficiência!

## RECOMENDAÇÕES INICIAIS

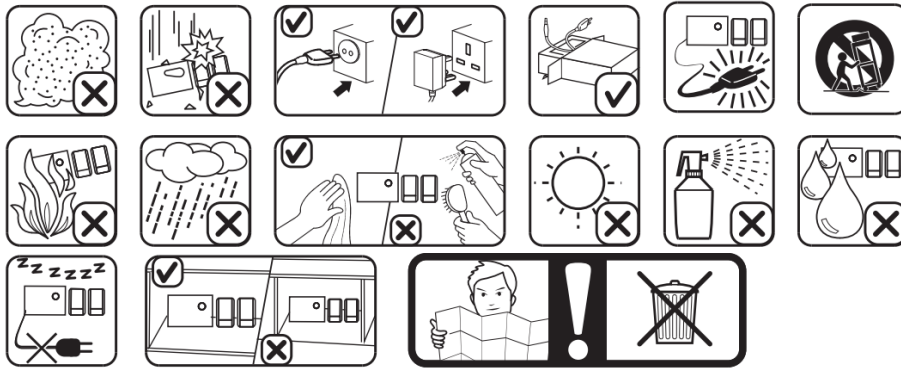
1. Leia atentamente todo o manual de instruções antes de utilizar o aparelho. Essas instruções devem estar acessíveis para consulta, sempre que for necessário.
2. Este aparelho foi produzido para fins domésticos, sua utilização comercial acarretará a perda da garantia.
3. Não use este aparelho para nenhum outro fim, a não ser o descrito neste manual de instruções.
4. Antes de ligar o plugue na tomada, verifique se a tensão elétrica do aparelho é compatível com a rede elétrica de sua região.
5. Este aparelho não se destina a utilização por pessoas (inclusive crianças) com capacidades físicas, sensoriais ou mentais reduzidas, ou por pessoas com falta de experiência e conhecimento a menos que tenham recebido instruções referentes à utilização do aparelho ou estejam sob a supervisão de uma pessoa responsável pela sua segurança.
6. Crianças devem ser supervisionadas se estiverem próximas ao aparelho em funcionamento.
7. Recomenda-se que as crianças sejam vigiadas para assegurar que elas não estejam brincando com o aparelho.
8. Este aparelho destina-se a ser usado em aplicações de uso doméstico e similares, tais como: Áreas de cozinha pessoal em lojas, escritórios e outros ambientes de trabalho; Casas de fazenda; Por clientes em hotéis, motéis e outros tipos de ambientes residenciais.
9. Sempre posicione o seu aparelho em superfície plana, firme, limpa e seca.
10. Mantenha o aparelho distante de superfícies quentes, de brasas ou fogo.
11. Não utilize o aparelho na proximidade de torneiras, chuveiros, piscinas ou em área externa. Não utilize extensões elétricas para aumentar o comprimento do cabo plugue.
12. Nunca permita que o cabo plugue encostem as superfícies quentes.
13. Se o cabo de alimentação estiver danificado, deve ser substituído pelo fabricante, pelo seu agente de assistência ou pessoas qualificadas, a fim de evitar riscos.
14. Nunca transporte ou desligue o produto puxando pelo cabo plugue.
15. Retire o plugue da tomada sempre que não estiver utilizando o aparelho.
16. Para evitar acidentes, não deixe o cordão elétrico prender da borda da mesa ou balcão.
17. Para evitar choques elétricos, não manipule o aparelho com as mãos molhadas e nunca mergulhe em água ou outros líquidos.
18. As superfícies acessíveis podem esquentar durante o uso.
19. Este aparelho não foi projetado para ser usado com um temporizador externo ou sistema de controle remoto separado.
20. Mantenha o produto desconectado da rede de energia elétrica se o mesmo não estiver em uso ou quando for limpá-lo.
21. Não introduza quaisquer objetos estranhos à função do produto, principalmente quando este estiver em funcionamento, evitando acidentes.
22. Favor observar símbolo abaixo indicando superfície quente localizado na saída de ar do produto.



**ADVERTÊNCIA**  
ATENÇÃO - SUPERFÍCIE QUENTE

23. Para evitar danos, mantenha o produto bem armazenado e limpo, em ambiente protegido das intempéries (chuva, vento, umidade, raios solares etc.).
24. Preste atenção em todos os avisos e precauções. Esses avisos são importantes para o bom funcionamento e a segurança no manuseio do aparelho.
25. Guarde este manual para referência futura.
26. O elemento de aquecimento de superfície é sujeita ao calor residual após a sua utilização.

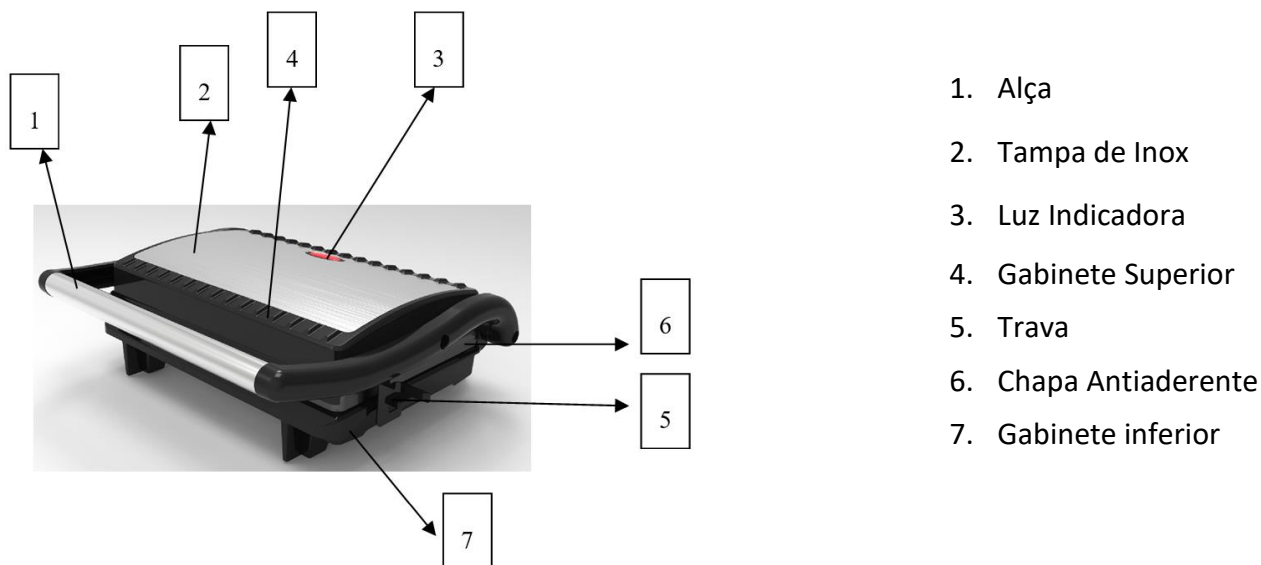
**Atenção às situações abaixo durante o uso**



**ESPECIFICAÇÕES**

1. AMS 800 PANINI – 127V; 60Hz; 800W
2. AMS 800 2 PANINI – 220V; 60Hz; 800W

## CONHECENDO SEU PRODUTO



## USANDO SEU PRODUTO

1. Feche seu Grill Panini e conecte o plugue na tomada, e então irá notar uma luz acender, indicando que o aparelho está pré-aquecendo.
2. Em aproximadamente 3 minutos, o grill atingirá a temperatura indicada para cocção, e então a luz irá apagar.
3. Abra seu Grill, coloque o sanduiche, ou outro alimento que deseje, sobre a chapa.
4. Feche o Grill e observe que a luz irá acender novamente.
5. Cozinhe entre 3 a 8 minutos, até a luz apagar, ou até seu alimento ficar tostado e com a cor desejada.
6. Quando finalizar, utilize a alça para abrir. Utilize uma espátula de silicone para retirar o alimento.
7. Nunca utilize utensílios de metal, pois podem danificar a chapa antiaderente.
8. Assim que finalizar, retire o plugue da tomada e deixe o Panini aberto até esfriar.

## CUIDANDO E LIMPANDO SEU PRODUTO

1. Aguarde até que o aparelho esfrie.
2. Limpe as chapas antiaderentes com um pano úmido e, em seguida seque-as com um pano seco ou papel-toalha.
3. Embora as placas de aquecimento sejam compostas de material antiaderente, é possível que alguns resíduos permaneçam. Para retirá-los, basta passar um pouco de óleo de cozinha nas chapas e deixar o aparelho ligado por alguns minutos. Depois, remova os resíduos com uma espátula de plástico ou madeira.
4. Limpe a parte externa com um pano macio seco ou levemente umedecido para não danificar o acabamento da superfície.

5. Jamais use palhas de aço, buchas ou qualquer espécie de limpadores ou materiais abrasivos para limpar, pois eles podem danificar o aparelho.
6. Não utilize solventes ou qualquer substância química para limpeza interna ou externa, e tenha cuidado para que a umidade não penetre no aparelho.
7. Nunca mergulhe o aparelho na água.

## DUVIDEASS E RRESPOSTAS

PERGUNTA/DÚVIDA	POSSIVEIS CAUSAS	RESPOSTA
O produto não liga / não funciona	Cabo elétrico não está ligado na tomada.	Conecte o cabo elétrico a uma tomada.
	Falta de energia elétrica.	Verifique se o fusível da residência ou o disjuntor do aparelho. Veja também se o plugue está conectado corretamente à tomada
	Cabo elétrico danificado.	Contate uma assistência técnica autorizada para efetuar a troca
	Tomada com defeito.	Ligue outro aparelho na tomada para verificar e, se necessário, troque-a por uma em perfeito estado
	Tensão da rede elétrica incompatível.	Certifique-se de que a tensão da rede elétrica seja a mesma do produto, 127V ou 220V.
A lâmpada não acende.	Lâmpada queimada.	Leve o produto até uma assistência técnica autorizada para análise.





O manual de Instruções pode ser baixado através do site [www.amvox.com.br](http://www.amvox.com.br)



### Descarte

A marca acima indica que o produto não deve ser descartado em lixos comuns. Para prevenir danos à saúde humana e ao meio ambiente, descarte-o uma unidade de lixo reciclável, promovendo assim a sustentabilidade ambiental.

## Entre em contato conosco!

-  **3649-8900** – Capitais e Regiões Metropolitanas.
-  **0800 284 5032** – demais localidades
-  **contato@amvox.com.br**
-  **(71) 99267-0131** (apenas mensagens)



AmvoxBrasil @amvox\_ AmvoxBrasil

Siga-nos nas redes sociais!

[www.amvox.com.br](http://www.amvox.com.br)

**AmvoX<sup>®</sup>**